



Comercio exterior
Vol. 4, n° 7



Intercambio comercial argentino

Cifras estimadas de marzo de 2020



Ministerio de Economía
Argentina

Instituto Nacional de
Estadística y Censos
República Argentina



Informes técnicos. Vol. 4, nº 71

ISSN 2545-6636

Comercio exterior. Vol. 4, nº 7

Intercambio comercial argentino

Cifras estimadas de marzo de 2020

ISSN 2545-6644

Instituto Nacional de Estadística y Censos (INDEC)

Queda hecho el depósito que fija la ley nº 11.723

Dirección: Marco Lavagna

Dirección Técnica: Pedro Ignacio Lines

Dirección Nacional de Difusión y Comunicación: María Silvina Viazzi

Coordinación de Producción Gráfica y Editorial: Marcelo Costanzo

Este informe técnico fue producido por los equipos de trabajo de:

Dirección Nacional de Estadísticas del Sector Externo

Silvia Alejandra Amiel

Dirección de Estadísticas del Comercio Exterior

María Inés Dalton



Esta publicación utiliza una licencia Creative Commons.
Se permite su reproducción con atribución de la fuente.

Buenos Aires, abril de 2020

Publicaciones del INDEC

Las publicaciones editadas por el Instituto Nacional de Estadística y Censos pueden ser consultadas en www.indec.gob.ar y en el Centro Estadístico de Servicios, ubicado en Av. Presidente Julio A. Roca 609 C1067ABB, Ciudad Autónoma de Buenos Aires, Argentina. El horario de atención al público es de 9:30 a 16:00.

También pueden solicitarse al teléfono (54-11) 5031-4632

Correo electrónico: ces@indec.gob.ar

Sitio web: www.indec.gob.ar

Twitter: [@INDECArgentina](https://twitter.com/INDECArgentina)

Facebook: [/INDECArgentina](https://www.facebook.com/INDECArgentina)

Instagram: [@indecargentina](https://www.instagram.com/indecargentina)

Calendario anual anticipado de informes:

<http://www.indec.gob.ar/indec/web/Calendario-Fecha-0>



INDECArgentina

Signos convencionales:

* Dato provisorio

° Dato estimado por extrapolación, proyección o imputación

- Cero absoluto

. Dato no registrado

/// Dato que no corresponde presentar

s Dato confidencial por aplicación de las reglas del secreto estadístico

Índice	Pág.
Resumen ejecutivo de marzo de 2020	3
1. Introducción	6
1.1 Efecto de los términos del intercambio de marzo de 2020.....	8
2. Exportaciones	10
2.1 Exportaciones de marzo de 2020.....	10
3. Importaciones	12
3.1 Importaciones de marzo de 2020.....	12
4. Series desestacionalizadas y tendencia-ciclo	14
4.1 Exportaciones desestacionalizadas y tendencia-ciclo.....	14
4.2 Importaciones desestacionalizadas y tendencia-ciclo.....	15
5. Intercambio comercial según zonas económicas y países seleccionados	16
6. Otros temas	20
6.1 Exportaciones netas de productos relacionados con la soja de marzo de 2020.....	20
Resultados del primer trimestre de 2020	21
7. Introducción	22
7.1 Exportaciones del primer trimestre de 2020.....	23
7.2 Importaciones del primer trimestre de 2020.....	23
7.3 Intercambio comercial según zonas económicas y países seleccionados. Primer trimestre de 2020.....	24
7.4 Índices de valor, precio y cantidad y efecto de los términos del intercambio. Primer trimestre de 2020 respecto a igual período de 2019.....	26
8. Otros temas	27
8.1 Exportaciones netas de productos relacionados con la soja del primer trimestre de 2020.....	27
9. Información complementaria	28
10. Nota metodológica	29
11. Zonas económicas	31
12. Anexo de cuadros	32

Intercambio comercial argentino

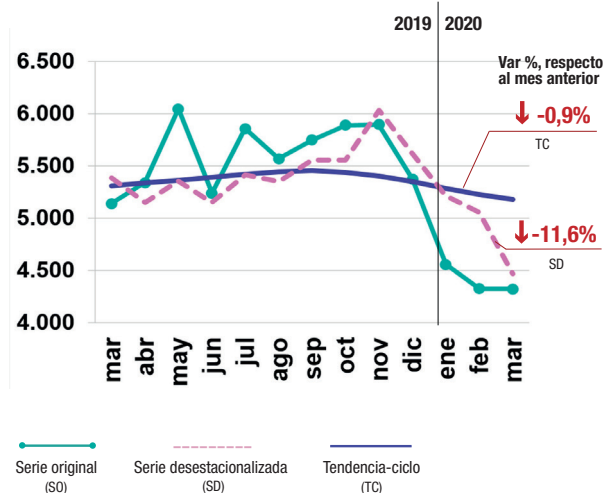
Cifras estimadas de marzo de 2020

Resumen ejecutivo

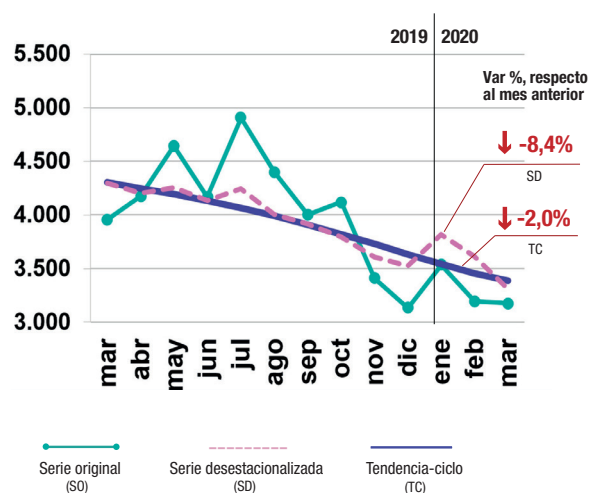


Variaciones porcentuales

Exportaciones ↓ -15,9% interanual



Importaciones ↓ -19,7% interanual



Principales socios comerciales



Brasil
Exportaciones 759 ↓ -16,0%
Importaciones 717 ↓ -13,6%
Saldo 43



China
Exportaciones 219 ↓ -17,4%
Importaciones 472 ↓ -29,1%
Saldo -253



Estados Unidos
Exportaciones 246 ↓ -34,8%
Importaciones 295 ↓ -37,6%
Saldo -49



Paraguay
Exportaciones 62 ↓ -22,8%
Importaciones 296 ↑ 17,6%
Saldo -234



Viet Nam
Exportaciones 274 ↓ -8,0%
Importaciones 59 ↑ 111,6%
Saldo 216



Chile
Exportaciones 253 ↑ 5,0%
Importaciones 33 ↓ -29,8%
Saldo 220

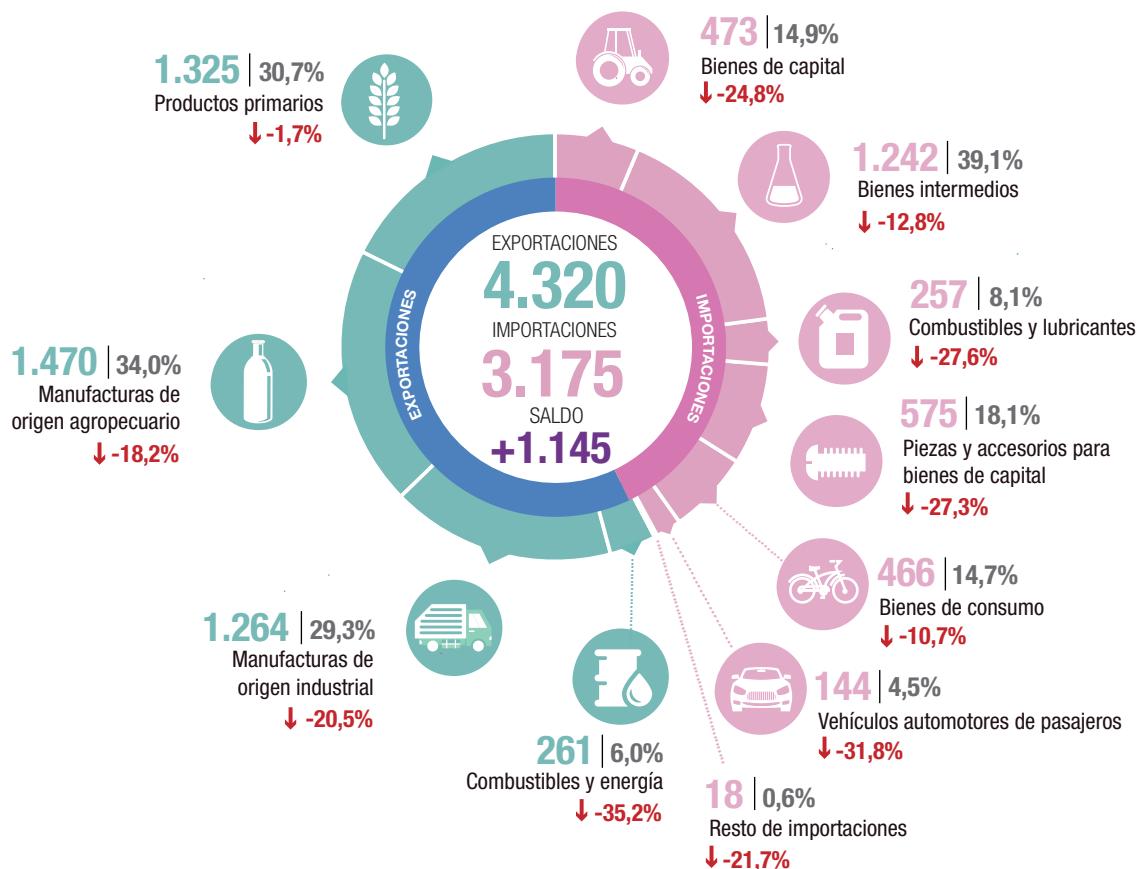


Países Bajos
Exportaciones 235 ↑ 63,4%
Importaciones 19 ↓ -69,0%
Saldo 216



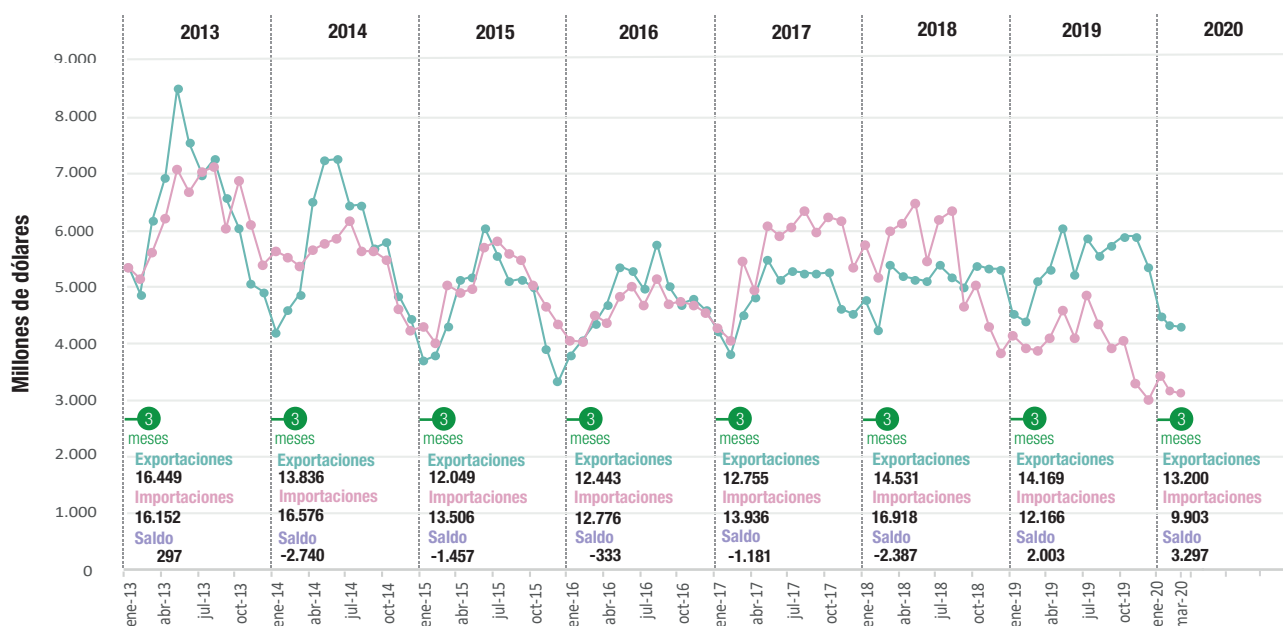
Alemania
Exportaciones 55 ↓ -34,6%
Importaciones 175 ↓ -22,2%
Saldo -120

Exportaciones por grandes rubros e importaciones por usos económicos. En millones de dólares, participación y variación porcentual



↑ ↓ = Variación porcentual respecto a igual período del año anterior.

Exportaciones e importaciones, en millones de dólares. Enero 2013-marzo 2020



Fuente: INDEC, Dirección Nacional de Estadísticas del Sector Externo.

Principales indicadores de comercio exterior. Marzo de 2020

Indicador	Unidad de medida	Exportación	Importación	Saldo	Intercambio
Balanza comercial					
Totales marzo de 2020	Millones de dólares	4.320	3.175	1.145	7.495
Variación serie original respecto a marzo de 2019	%	-15,9	-19,7		-17,6
Variación serie desestacionalizada respecto a febrero de 2020	%	-11,6	-8,4		
Variación tendencia-ciclo respecto a febrero de 2020	%	-0,9	-2,0		
Índices de precios y cantidades de comercio exterior respecto a marzo de 2019					
Índices de precios	%	-1,7	-3,2		
Índices de cantidades	%	-14,4	-17,0		
Ganancia/pérdida de los términos del intercambio	Millones de dólares				68

Fuente: INDEC, Dirección Nacional de Estadísticas del Sector Externo.

Principales indicadores de comercio exterior. Primer trimestre de 2020

Indicador	Unidad de medida	Exportación	Importación	Saldo	Intercambio
Balanza comercial					
Totales acumulados del primer trimestre	Millones de dólares	13.200	9.903	3.297	23.103
Variación porcentual respecto al primer trimestre de 2019	%	-6,8	-18,6		-12,3
Índices de precios y cantidades de comercio exterior respecto al primer trimestre de 2019					
Índices de precios	%	-2,0	-5,0		
Índices de cantidades	%	-5,0	-14,3		
Ganancia/pérdida de los términos del intercambio	Millones de dólares				438

Fuente: INDEC, Dirección Nacional de Estadísticas del Sector Externo.

Ranking de las principales secciones de exportación e importación, según la Nomenclatura Común del Mercosur. Marzo y primer trimestre de 2020

Secciones	Exportación		Secciones	Importación	
	Millones de dólares	Variación porcentual		Millones de dólares	Variación porcentual
Marzo de 2020					
II-Productos del reino vegetal	1.202	3,2	XVI-Máquinas, aparatos y material eléctrico; sus partes	744	-29,9
IV-Productos alimenticios, bebidas y tabaco	793	-20,0	VI-Productos de industrias químicas y conexas	588	-8,4
I-Animales vivos y productos del reino animal	485	0,8	XVII-Material de transporte	410	-17,7
XVII-Material de transporte	402	-36,5	II-Productos del reino vegetal	312	3,3
VI-Productos de industrias químicas y conexas	352	15,8	V-Productos minerales	281	-29,2
III-Grasas y aceites	217	-37,8	VII-Plástico, caucho y sus manufacturas	189	-17,5
Primer trimestre de 2020					
II-Productos del reino vegetal	3.689	12,4	XVI-Máquinas, aparatos y material eléctrico; sus partes	2.618	-25,1
IV-Productos alimenticios, bebidas y tabaco	2.275	-15,2	VI-Productos de industrias químicas y conexas	1.839	-2,2
I-Animales vivos y productos del reino animal	1.505	5,4	XVII-Material de transporte	1.177	-24,8
XVII-Material de transporte	1.175	-19,4	V-Productos minerales	870	-20,0
III-Grasas y aceites	862	-22,3	VII-Plástico, caucho y sus manufacturas	657	-5,5
VI-Productos de industrias químicas y conexas	834	4,3	II-Productos del reino vegetal	622	-31,4

Fuente: INDEC, Dirección Nacional de Estadísticas del Sector Externo.

1. Introducción

En marzo de 2020 las exportaciones alcanzaron 4.320 millones de dólares y las importaciones, 3.175 millones de dólares. El intercambio (exportaciones más importaciones) disminuyó 17,6%, en relación a igual período del año anterior y alcanzó un valor de 7.495 millones de dólares. La balanza comercial registró un superávit comercial de 1.145 millones de dólares.

Las exportaciones en marzo disminuyeron 15,9% (-817 millones de dólares) respecto a igual mes de 2019, debido a la caída en cantidades de 14,4% y en precios, 1,7%. En términos desestacionalizados y de tendencia-ciclo, las exportaciones de marzo se redujeron 11,6% y 0,9%, con relación a febrero de 2020, respectivamente (ver cuadro 7 y sección 4). En marzo, las exportaciones de todos los rubros descendieron de manera interanual: combustibles y energía (CyE) (-35,2%), manufacturas de origen industrial (MOI) (-20,5%), manufacturas de origen agropecuario (MOA) (-18,2%) y productos primarios (PP) (-1,7%).

Las importaciones en marzo disminuyeron 19,7% respecto a igual mes del año anterior (-781 millones de dólares). Las cantidades bajaron 17,0% y los precios se contrajeron 3,2%. En términos desestacionalizados y de tendencia-ciclo, las importaciones de marzo cayeron 8,4% y 2,0%, con relación a febrero de 2020, respectivamente (ver cuadro 8 y sección 4). En marzo, las importaciones de bienes de capital (BK) disminuyeron 24,8%; las de bienes intermedios (BI), 12,8%; las de combustibles y lubricantes (CyL), 27,6%; las de piezas y accesorios para bienes de capital (PyA), 27,3%; las de bienes de consumo (BC), 10,7%; y las de vehículos automotores de pasajeros (VA), 31,8%.

En marzo, el superávit comercial de 1.145 millones de dólares fue 36 millones de dólares menor que en el mismo mes de 2019, (1.181 millones de dólares). Si bien el superávit se mantuvo relativamente estable, se dio en el contexto de fuerte caída tanto de las exportaciones como de las importaciones; siendo la baja de las exportaciones mayor en valores absolutos (-817 millones de dólares) que la de las importaciones (-781 millones de dólares).

Cuadro 1. Intercambio comercial argentino. Marzo y primer trimestre de 2019-2020

Período	Exportación				Importación				Saldo	
	2020 ^e	2019 [*]	Variación porcentual		2020 [*]	2019 [*]	Variación porcentual		2020 [*]	2019 [*]
			Igual período año anterior	Acumulado igual período año anterior			Igual período año anterior	Acumulado igual período año anterior		
	Millones de dólares		%		Millones de dólares		%		Millones de dólares	
Total anual	///	65.115	///	///	///	49.125	///	///	///	15.990
Total primer trimestre	13.200	14.169	///	-6,8	9.903	12.166	///	-18,6	3.297	2.003
Enero	4.556	4.585	-0,6	-0,6	3.534	4.212	-16,1	-16,1	1.022	373
Febrero	4.324	4.448	-2,8	-1,7	3.195	3.998	-20,1	-18,0	1.129	450
Marzo	4.320	5.137	-15,9	-6,8	3.175	3.956	-19,7	-18,6	1.145	1.181
Abril		5.337				4.172				1.165
Mayo		6.044				4.645				1.399
Junio		5.239				4.171				1.068
Julio		5.856				4.905				950
Agosto		5.568				4.400				1.168
Septiembre		5.746				4.002				1.744
Octubre		5.889				4.121				1.768
Noviembre		5.893				3.409				2.484
Diciembre		5.374				3.133				2.241

Fuente: INDEC, Dirección Nacional de Estadísticas del Sector Externo.

Las exportaciones disminuyeron principalmente por las menores ventas de vehículos para transporte de mercancías, de peso total con carga máxima \leq a 5 t, encendido por compresión (-127 millones de dólares); harina y pellets de la extracción del aceite de soja (-119 millones de dólares); aceite de soja en bruto, incluso desgomado (-94 millones de dólares); oro para uso no monetario, formas en bruto de aleación dorada o bullón dorado (-63 millones de dólares); aceites crudos de petróleo (-57 millones de dólares) y aceite de girasol en bruto (-54 millones de dólares), entre otras. Las subas más destacadas fueron biodiésel y sus mezclas (104 millones de dólares); trigo y morcajo, excluidos trigo duro y para siembra (74 millones de dólares); otros maníes crudos n.c.o.p. (44 millones de dólares); aluminio sin alear (26 millones de dólares); y carne bovina, deshuesada, congelada (25 millones de dólares), entre otras.

Respecto a las importaciones, las mayores caídas correspondieron a reactores nucleares, calderas, máquinas, aparatos y artefactos mecánicos, y sus partes (-173 millones de dólares); máquinas, aparatos y material eléctrico, y sus partes (-145 millones de dólares); combustibles minerales, aceites minerales y productos de su destilación (-107 millones de dólares); y vehículos terrestres, sus partes y accesorios (-88 millones de dólares); entre otras. No hubo incremento de importaciones destacado a nivel capítulo, el de mayor variación fue semillas y frutos oleaginosos (6 millones de dólares).

Las exportaciones netas (exportaciones menos importaciones) del capítulo 87 –vehículos automóviles, tractores, velocípedos y demás vehículos terrestres; sus partes y accesorios– presentaron, en marzo respecto de igual mes del año anterior, una caída de 145 millones de dólares. El capítulo 87 mostró un saldo positivo de 2 millones de dólares, las exportaciones descendieron 233 millones de dólares; mientras que las importaciones disminuyeron 88 millones de dólares, respecto de igual mes del año anterior (ver cuadro 4).

Las exportaciones netas de los principales productos y subproductos derivados del cultivo de la soja (porotos de soja, excluidos para siembra; aceite de soja en bruto; harina y pellets de la extracción del aceite de soja; y biodiésel y sus mezclas) registraron, en marzo respecto de igual mes del año anterior, una baja de 128 millones de dólares. Este descenso se debió a que se produjo una caída en exportaciones y una suba en importaciones en dicho período (ver sección 6.1).

En marzo, los principales socios comerciales (tomando en cuenta la suma de exportaciones e importaciones) fueron Brasil, China y Estados Unidos, en ese orden. Las exportaciones a Brasil alcanzaron 759 millones de dólares y las importaciones, 717 millones de dólares. El saldo comercial fue superavitario de 43 millones de dólares. Las exportaciones a China sumaron 219 millones de dólares y las importaciones, 472 millones de dólares. El déficit comercial en este caso fue de 253 millones de dólares. Las exportaciones a Estados Unidos sumaron 246 millones de dólares y las importaciones alcanzaron 295 millones de dólares. El déficit con Estados Unidos fue de 49 millones de dólares. Estos tres países en conjunto absorbieron 28,3% de las exportaciones de la Argentina y abastecieron 46,7% de las importaciones.

Para las exportaciones también se destacaron los siguientes países: Viet Nam (274 millones de dólares), Chile (253 millones de dólares), Países Bajos –incluye el puerto de Rotterdam, tránsito hacia otros países– (235 millones de dólares), Indonesia (177 millones de dólares), Suiza (141 millones de dólares), Argelia (136 millones de dólares), Perú (128 millones de dólares), India (111 millones de dólares), Egipto (94 millones de dólares), Emiratos Árabes Unidos (79 millones de dólares) y Malasia (74 millones de dólares), entre otros. Para las importaciones, se distinguieron: Paraguay (296 millones de dólares), Alemania (175 millones de dólares), Bolivia (119 millones de dólares), Tailandia (74 millones de dólares), México (72 millones de dólares), Francia (65 millones de dólares), Italia (61 millones de dólares), Viet Nam (59 millones de dólares), India (58 millones de dólares) y España (54 millones de dólares), entre otros.

Cuadro 2.

Variaciones porcentuales de los índices de valores, precios y cantidades de las exportaciones e importaciones, base 2004=100, según grandes rubros y usos económicos. Marzo de 2020 respecto a igual período de 2019

Rubros/usos	Marzo de 2020		
	Valor	Precio	Cantidad
Exportación	-15,9	-1,7	-14,4
Productos primarios (PP)	-1,7	-1,9	0,2
Manufacturas de origen agropecuario (MOA)	-18,2	1,3	-19,3
Manufacturas de origen industrial (MOI)	-20,5	-0,1	-20,4
Combustibles y energía (CyE)	-35,2	-19,6	-19,4
Importación	-19,7	-3,2	-17,0
Bienes de capital (BK)	-24,8	1,8	-26,2
Bienes intermedios (BI)	-12,8	-12,5	-0,3
Combustibles y lubricantes (CyL)	-27,6	2,3	-29,2
Piezas y accesorios para bienes de capital (PyA)	-27,3	-2,9	-25,2
Bienes de consumo (BC)	-10,7	4,9	-15,0
Vehículos automotores de pasajeros (VA)	-31,8	0,6	-32,3
Resto	-21,7	.	.

Nota: la descomposición del valor de las importaciones de bienes en sus componentes de precios y cantidades de los productos con alto grado de elaboración, comprendido en los usos económicos (bienes de capital, piezas y accesorios para bienes de capital, bienes de consumo durable y vehículos y automotores de pasajeros), se efectúa con índices de precios de los principales socios comerciales.

Fuente: INDEC, Dirección Nacional de Estadísticas del Sector Externo.

1.1

Efecto de los términos del intercambio de marzo de 2020

Cuadro 3.

Efecto de la variación de los precios internacionales sobre la balanza comercial. Marzo de 2020 respecto a igual período de 2019

Comercio exterior	Marzo de 2020	
	A precios corrientes	A precios de marzo de 2019
	Millones de dólares	
Exportación	4.320	4.398
Importación	3.175	3.282
Saldo	1.145	1.116

Nota: ver metodología *Índices de precios y cantidades del comercio exterior*, punto 6:

www.indec.gov.ar/ftp/cuadros/economia/metodologia_preciosycantidades.pdf.

Fuente: INDEC, Dirección Nacional de Estadísticas del Sector Externo.

El saldo de la balanza comercial en marzo de 2020 fue superavitario en 1.145 millones de dólares. Si hubiesen prevalecido los precios del mismo mes del año anterior, el saldo comercial habría arrojado un superávit de 1.116 millones de dólares. Bajo este supuesto, el país tuvo una ganancia en los términos del intercambio de 68 millones de dólares, debido a que el índice de precios de las importaciones tuvo una caída de mayor magnitud (-3,2%) en relación al índice de precios de las exportaciones (-1,7%).

La fórmula utilizada para el cálculo de la ganancia/pérdida del intercambio¹ es la siguiente:

$$\frac{X_t - M_t}{IP_{M_t}} - \left(\frac{X_t}{IP_{X_t}} - \frac{M_t}{IP_{M_t}} \right)$$

El primer término de la fórmula corresponde al saldo comercial a valores corrientes, deflactado por el índice de precios de las importaciones, con base en igual período del año anterior. El segundo término estima el saldo comercial a precios de igual período del año anterior. Para marzo de 2020, los valores de cada término fueron de 1.184 millones de dólares y 1.116 millones de dólares, respectivamente, de donde se deduce la ganancia en los términos del intercambio antes citada.

¹ Ver metodología *Índices de precios y cantidades del comercio exterior*, punto 6: https://www.indec.gov.ar/ftp/cuadros/economia/metodologia_preciosycantidades.pdf.

Cuadro 4.

Balanza comercial argentina por principales secciones y capítulos de la Nomenclatura Común del Mercosur.
En millones de dólares y variaciones porcentuales. Marzo 2020 respecto a marzo 2019

Sección/capítulo	Marzo de 2020				
	Exportaciones ^e	Variación porcentual	Importaciones [*]	Variación porcentual	Saldo [*]
	Millones de dólares	%	Millones de dólares	%	Millones de dólares
Total general	4.320	-15,9	3.175	-19,7	1.145
I-Animales vivos y productos del reino animal	485	0,8	17	-26,1	468
02-Carne y despojos comestibles	248	7,8	8	-20,0	240
03-Pescados y crustáceos, moluscos y demás invertebrados acuáticos	150	-14,8	4	-20,0	147
04-Leche y productos lácteos; huevos de ave; miel natural; productos comestibles de origen animal, no expresados ni comprendidos en otra parte	79	21,5	1	-66,7	79
Resto sección I	7	-30,0	5	-16,7	2
II-Productos del reino vegetal	1.202	3,2	312	3,3	890
08-Frutas y frutos comestibles; cortezas de agrinos (cítricos), melones o sandías	79	11,3	26	4,0	53
10-Cereales	938	-1,3	1	163,6	937
12-Semillas y frutos oleaginosos; semillas y frutos diversos; plantas industriales o medicinales; paja y forrajes	86	62,3	266	2,3	-181
Resto sección II	99	10,0	19	5,6	81
III-Grasas y aceites	217	-37,8	6	20,0	212
IV-Productos alimenticios, bebidas y tabaco	793	-20,0	64	-15,8	728
20-Preparaciones de hortalizas, frutas u otros frutos o demás partes de plantas	45	-46,4	7	-	38
22-Bebidas, líquidos alcohólicos y vinagres	67	-8,2	8	-11,1	58
23-Residuos y desperdicios de las industrias alimentarias; alimentos preparados para animales	625	-17,7	4	-20,0	621
Resto sección IV	57	-23,0	46	-16,4	11
V-Productos minerales	203	-40,5	281	-29,2	-78
26-Minerales metalíferos, escorias y cenizas	12	-50,0	45	9,8	-33,0
27-Combustibles minerales, aceites minerales y productos de su destilación; materias bituminosas; ceras minerales	186	-39,8	231	-31,7	-45
Resto sección V	6	-25,0	5	-72,2	0
VI-Productos de industrias químicas y conexas	352	15,8	588	-8,4	-236
28-Productos químicos inorgánicos; compuestos inorgánicos u orgánicos de metal precioso, de elementos radioactivos, de metales de las tierras raras o de isótopos	17	-29,2	58	-3,3	-42
29-Productos químicos orgánicos	24	-51,0	158	-5,4	-133
30-Productos farmacéuticos	47	-13,0	167	-10,2	-121
31-Abonos	4	-	33	-31,3	-30
33-Aceites esenciales y resinoides; preparaciones de perfumería, de tocador o de cosmética	29	-19,4	29	-17,1	0
38-Productos diversos de las industrias químicas	201	105,1	77	-1,3	125
Resto sección VI	30	-23,1	65	-5,8	-35
VII-Plástico, caucho y sus manufacturas	87	-12,1	189	-17,5	-101
39-Plástico y sus manufacturas	69	-12,7	139	-15,8	-70
40-Caucho y sus manufacturas	18	-10,0	49	-23,4	-31
VIII-Pieles, cueros y sus manufacturas (excepto calzado)	39	-20,4	9	-10,0	30
IX-Madera, carbón vegetal, corcho y sus manufacturas, cestería	12	-20,0	10	-	2
X-Pasta de madera, papel, cartón	27	-25,0	68	-15,0	-41
XI-Materias textiles y sus manufacturas	27	-48,1	87	-7,4	-60
XII-Calzado, paraguas, flores artificiales y otros	0	-83,4	34	-12,8	-34
XIII-Manufacturas de piedra, yeso, cemento, amianto, mica, cerámica y vidrio	8	-38,5	27	-25,0	-19
XIV-Perlas finas, piedras y metales preciosos, monedas y otros	185	-26,0	12	-14,3	173
XV-Metales comunes y sus manufacturas	110	-6,0	152	-30,3	-42
72-Fundición, hierro y acero	16	-50,0	40	-32,2	-24
73-Manufacturas de fundición, hierro o acero	27	-38,6	45	-38,4	-18
76-Aluminio y sus manufacturas	63	125,0	19	-9,5	44
Resto sección XV	5	-61,5	49	-24,6	-44
XVI-Máquinas, aparatos y material eléctrico; sus partes	73	-38,7	744	-29,9	-671
84-Reactores nucleares, calderas, máquinas, aparatos y artefactos mecánicos; partes de estas máquinas o aparatos	64	-40,2	422	-29,1	-358
85-Máquinas, aparatos y material eléctrico y sus partes; aparatos de grabación o reproducción de sonido, aparatos de grabación o reproducción de imagen y sonido en televisión, y las partes y accesorios de estos aparatos	9	-25,0	322	-31,0	-312
XVII-Material de transporte	402	-36,5	410	-17,7	-7
87-Vehículos automóviles, tractores, velocípedos y demás vehículos terrestres; sus partes y accesorios	399	-36,9	397	-18,1	2
Resto sección XVII	3	200,0	13	-	-10
Resto de secciones y transacciones especiales	95	-22,8	165	-25,0	-69

Fuente: INDEC, Dirección Nacional de Estadísticas del Sector Externo.

2. Exportaciones

2.1 Exportaciones de marzo de 2020

Cuadro 5. Exportaciones por grandes rubros. Marzo y primer trimestre de 2019 y 2020

Rubros	Marzo			Primer trimestre		
	2020 ^e	2019 [*]	Variación porcentual	2020 ^e	2019 [*]	Variación porcentual
	Millones de dólares		%	Millones de dólares		%
Total	4.320	5.137	-15,9	13.200	14.169	-6,8
Productos primarios (PP)	1.325	1.348	-1,7	4.072	3.766	8,1
Manufacturas de origen agropecuario (MOA)	1.470	1.797	-18,2	4.599	5.181	-11,2
Manufacturas de origen industrial (MOI)	1.264	1.589	-20,5	3.578	4.091	-12,5
Combustibles y energía (CyE)	261	403	-35,2	951	1.131	-15,9

Fuente: INDEC, Dirección Nacional de Estadísticas del Sector Externo.

Las exportaciones en marzo disminuyeron 15,9% respecto del mismo mes de 2019 (-817 millones de dólares). Las cantidades bajaron 14,4% y los precios, 1,7%. El valor de las exportaciones de productos primarios cayó 1,7% de manera interanual, los precios se contrajeron 1,9% y las cantidades aumentaron 0,2%. Las exportaciones de MOA disminuyeron 18,2%, las cantidades bajaron 19,3% y los precios subieron 1,3%. Las exportaciones de MOI cayeron 20,5%, como resultado de una baja de 20,4% en cantidades y de 0,1% en precios. Las exportaciones de combustibles y energía disminuyeron 35,2%, producto de una caída en precios de 19,6% y en cantidades de 19,4%.

La caída interanual de las exportaciones de productos primarios en marzo fue de 23 millones de dólares. Se debió fundamentalmente a la baja de cebada en grano excluida cervecera (-44 millones de dólares); maíz en grano (-38 millones de dólares); calamares y potas congelados (-28 millones de dólares); arroz no parbolizado semiblanqueado o blanqueado, pulido o glaseado (-14 millones de dólares); y camarones, langostinos y otros decápodos, enteros y congelados (excluidos de agua fría) (-13 millones de dólares), entre otras. Las subas más destacadas fueron trigo y morcajo, excluidos trigo duro y para siembra (74 millones de dólares); otros maníes crudos n.c.o.p. (44 millones de dólares); ajos frescos o refrigerados excluidos para siembra (12 millones de dólares); peras frescas (11 millones de dólares); y merluzas negras congeladas evisceradas, sin cabeza ni cola excluidas en filetes (9 millones de dólares), entre otras.

La disminución interanual de las exportaciones de MOA (-327 millones de dólares) se explicó principalmente por la caída de las ventas de harina y pellets de la extracción del aceite de soja (-119 millones de dólares); aceite de soja en bruto, incluso desgomado (-94 millones de dólares); aceite de girasol en bruto (-54 millones de dólares); maníes preparados o conservados en formas n.c.o.p. (-27 millones de dólares); y tops de lana peinada (-10 millones de dólares), entre otras. El producto que presentó mayores incrementos en sus ventas fue carne bovina, deshuesada, congelada (25 millones de dólares); leche entera, en polvo, gránulos o similares, sin azucarar (13 millones de dólares); malta sin tostar, entera o partida y aceite de maní en bruto (10 millones de dólares en ambos casos); y cortes de carne bovina congelada, sin deshuesar, n.c.o.p. (5 millones de dólares).

En marzo, la disminución de las exportaciones de MOI, respecto de igual mes del año anterior (-325 millones de dólares), se originó principalmente en la baja de vehículos para transporte de mercancías, de peso total con carga máxima <= a 5 t, encendido por compresión (-127 millones de dólares); oro para uso no monetario, formas en bruto de aleación dorada o bullón dorado (-63 millones de dólares); vehículos para transporte <= a 6 personas, de cilindrada > a 1.000 cm³ y <= a 1.500 cm³ (-31 millones de dólares); y vehículos para transporte de mercancías, de peso total con carga máxima <= a 5 t, encendido por chispa y menotropinas (-13 millones de dólares en ambos casos), entre otras. Se destacó el incremento en las exportaciones de biodiésel y sus mezclas (104 millones de dólares); aluminio sin alear (26 millones de dólares); aleaciones de aluminio (6 millones de dólares); e insecticidas n.c.o.p., acondicionados para la venta por menor y vacunas contra la fiebre aftosa (3 millones en ambos casos), entre otros.

La baja de las exportaciones de combustibles y energía (-142 millones de dólares) respondió a menores ventas de aceites crudos de petróleo (-57 millones de dólares); fueloil (-38 millones de dólares); naftas excluidas para petroquímica (-18 millones de dólares); y propano licuado excluido crudo y butanos licuados (-11 millones de dólares en ambos casos); entre otras. La suba de ventas más destacada correspondió a gas natural en estado gaseoso (9 millones de dólares); naftas para petroquímica (8 millones de dólares); gasolinas excluidas de aviación (5 millones de dólares); querosenos de aviación (2 millones de dólares); y gasóleo (1 millón de dólares), entre otras.

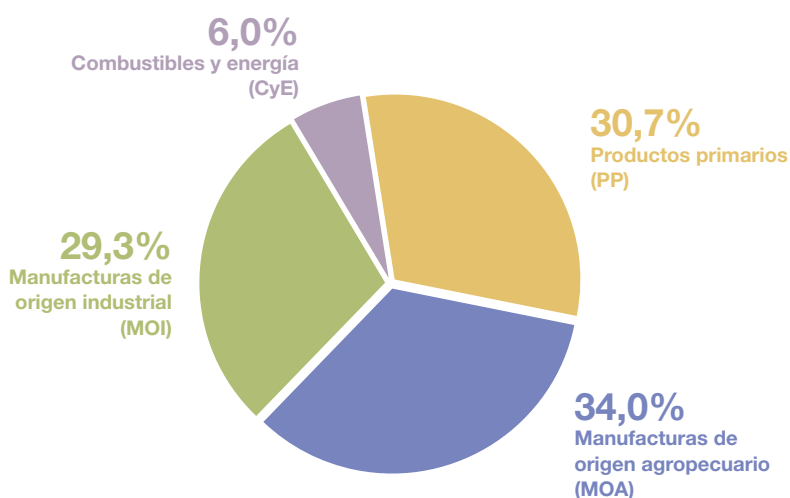
A un mayor nivel de desagregación, se observó que los productos de exportación y mercados con mayores caídas en marzo de 2020, respecto de igual mes del año anterior, fueron:

- Vehículos para transporte de mercancías, de peso total con carga máxima \leq a 5 t, encendido por compresión. La caída se debió, en mayor medida, a la disminución de las exportaciones hacia Brasil, seguidas por Australia, Chile, Sudáfrica y Paraguay, entre otras.
- Harina y pellets de la extracción del aceite de soja. Se explicó, principalmente, por un descenso de las exportaciones a Irán, seguidas por Reino Unido de Gran Bretaña, Filipinas, Turquía e Italia.
- Aceite de soja en bruto, incluso desgomado. La caída fue atribuible, fundamentalmente, a la baja en las ventas a Bangladesh, Egipto, China, Irán y Malasia.
- Oro para uso no monetario, formas en bruto de aleación dorada o bullón dorado. El descenso se originó, exclusivamente, en la caída de exportaciones hacia Canadá. Se destacaron los aumentos de exportaciones hacia Suiza y Estados Unidos.
- Aceites crudos de petróleo. Se explicó, principalmente, por una baja de las exportaciones a Estados Unidos, seguidas por Países Bajos –incluye el puerto de Rotterdam, tránsito hacia otros países–. Hubo incremento de exportaciones a Emiratos Árabes Unidos y Chile.
- Aceite de girasol en bruto. La caída se debió, en mayor medida, a la disminución de las ventas hacia Irán, seguida por Egipto, Sudáfrica y Malasia, entre otras.
- Cebada en grano excluida cervecera. Se explicó, principalmente, por un descenso de las exportaciones a Arabia Saudita, Túnez, Qatar y Emiratos Árabes Unidos.
- Fueloil. Se atribuyó fundamentalmente a la baja de las exportaciones hacia Estados Unidos y Países Bajos –incluye el puerto de Rotterdam, tránsito hacia otros países–.
- Maíz en grano. La caída se debió, en mayor medida, a la disminución de las exportaciones hacia Viet Nam y República de Corea, seguida por Taiwán, Arabia Saudita y República Dominicana, entre otras.
- Vehículos para transporte \leq a 6 personas, de cilindrada $>$ a 1.000 cm³ y \leq a 1.500 cm³. La variación negativa se debió, fundamentalmente, a menores ventas a Brasil.

Se observó que los productos cuyas exportaciones registraron mayores aumentos interanuales y los mercados hacia los que se dirigieron estos aumentos fueron:

- Biodiésel y sus mezclas. La suba se dirigió, exclusivamente, a Países Bajos –incluye el puerto de Rotterdam, tránsito hacia otros países.
- Trigo y morcajo, excluidos trigo duro y para siembra. La variación positiva se debió a mayores ventas a Brasil, Indonesia, Bangladesh, Nueva Zelanda y Kenya, entre otras.
- Otros maníes crudos n.c.o.p. El incremento se originó, esencialmente, en mayores exportaciones hacia Países Bajos –incluye el puerto de Rotterdam, tránsito hacia otros países–, seguidos por Italia, Reino Unido de Gran Bretaña, Rusia y Polonia, entre otros.
- Aluminio sin alear. El incremento tuvo como principales destinos Estados Unidos, Brasil y Japón.
- Carne bovina, deshuesada, congelada. La suba se originó, esencialmente, en mayores exportaciones hacia China, seguida por Estados Unidos y Rusia, entre otros.
- Leche entera, en polvo, gránulos o similares, sin azucarar, con contenido de materias grasas $>$ al 1,5%. La variación positiva se debió, principalmente, a mayores ventas a Argelia y Emiratos Árabes.
- Ajos frescos o refrigerados excluidos para siembra. Fundamentalmente, la suba se destinó hacia Brasil, seguido por Estados Unidos, entre otros.
- Peras frescas. El incremento tuvo como principales destinos Rusia, Brasil e Italia, entre otros.
- Malta sin tostar, entera o partida. Se atribuyó casi exclusivamente al aumento de las exportaciones hacia Brasil.
- Aceite de maní en bruto. La variación positiva se debió, esencialmente, a mayores ventas a China.

Gráfico 1. Composición de las exportaciones. Marzo de 2020



Fuente: INDEC, Dirección Nacional de Estadísticas del Sector Externo.

3. Importaciones

3.1 Importaciones de marzo de 2020

Cuadro 6. Importaciones según usos económicos, grandes categorías económicas y agregados especiales. Marzo y primer trimestre de 2019 y 2020

Usos económicos, grandes categorías económicas y agregados especiales	Marzo			Primer trimestre		
	2020*	2019*	Variación porcentual	2020*	2019*	Variación porcentual
	Millones de dólares		%	Millones de dólares		%
Total general	3.175	3.956	-19,7	9.903	12.166	-18,6
Bienes de capital (BK)	473	629	-24,8	1.630	2.069	-21,2
Bienes de capital, excluidos equipos de transporte	347	512	-32,2	1.259	1.657	-24,0
Computadoras y teléfonos	42	57	-26,3	160	175	-8,6
Equipos de transporte industriales	84	60	40,0	211	237	-11,0
Bienes intermedios (BI)	1.242	1.424	-12,8	3.696	4.296	-14,0
Alimentos y bebidas básicos fundamentalmente para la industria	269	256	5,1	498	777	-35,9
Alimentos y bebidas elaborados fundamentalmente para la industria	15	17	-11,8	45	49	-8,2
Suministros industriales básicos no especificados en otras partidas	65	84	-22,6	171	236	-27,5
Suministros industriales elaborados no especificados en otras partidas	894	1.067	-16,2	2.981	3.234	-7,8
Combustibles y lubricantes (CyL)	257	355	-27,6	821	970	-15,4
Combustibles y lubricantes básicos	122	90	35,6	309	316	-2,2
Combustibles y lubricantes elaborados	135	265	-49,1	512	654	-21,7
Piezas y accesorios para bienes de capital (PyA)	575	791	-27,3	1.921	2.490	-22,9
Piezas y accesorios para bienes de capital	224	339	-33,9	781	1.190	-34,4
Partes y piezas para computadoras y teléfonos	59	67	-11,9	198	197	0,5
Piezas y accesorios para equipos de transporte	292	385	-24,2	943	1.103	-14,5
Bienes de consumo (BC)	466	522	-10,7	1.389	1.550	-10,4
Alimentos y bebidas básicos fundamentalmente para el hogar	33	31	6,5	100	94	6,4
Alimentos y bebidas elaborados fundamentalmente para el hogar	63	74	-14,9	176	203	-13,3
Equipos de transporte no industriales	21	24	-12,5	57	63	-9,5
Artículos de consumo duraderos no especificados en otra partida	34	41	-17,1	131	113	15,9
Artículos de consumo semiduraderos no especificados en otra partida	114	139	-18,0	359	424	-15,3
Artículos de consumo no duraderos no especificados en otra partida	98	112	-12,5	287	343	-16,3
Medicamentos	104	101	3,0	280	310	-9,7
Vehículos automotores de pasajeros (VA)	144	211	-31,8	391	727	-46,2
Resto	18	23	-21,7	54	64	-15,6

Fuente: INDEC, Dirección Nacional de Estadísticas del Sector Externo.

El valor de las importaciones de marzo de 2020 fue 19,7% inferior al registrado en igual período del año anterior. Se redujo 781 millones de dólares. En marzo, tanto las cantidades como los precios se contrajeron 17,0% y 3,2%, respectivamente.

Las importaciones de bienes de capital cayeron de manera interanual 24,8%; las cantidades bajaron 26,2% y los precios subieron 1,8%. Las importaciones de bienes intermedios descendieron 12,8%; los precios cayeron 12,5% y las cantidades, 0,3%. Las importaciones de combustibles y lubricantes cayeron 27,6%; las cantidades bajaron 29,2%, mientras que los precios aumentaron 2,3%. Las importaciones de piezas y accesorios para bienes de capital se contrajeron 27,3%; las cantidades disminuyeron 25,2% y los precios, 2,9%. Las importaciones de bienes de consumo cayeron 10,7%, las cantidades descendieron 15,0% y los precios subieron 4,9%. Las importaciones de vehículos automotores de pasajeros disminuyeron 31,8%; las cantidades bajaron 32,3%; y los precios se incrementaron 0,6%.

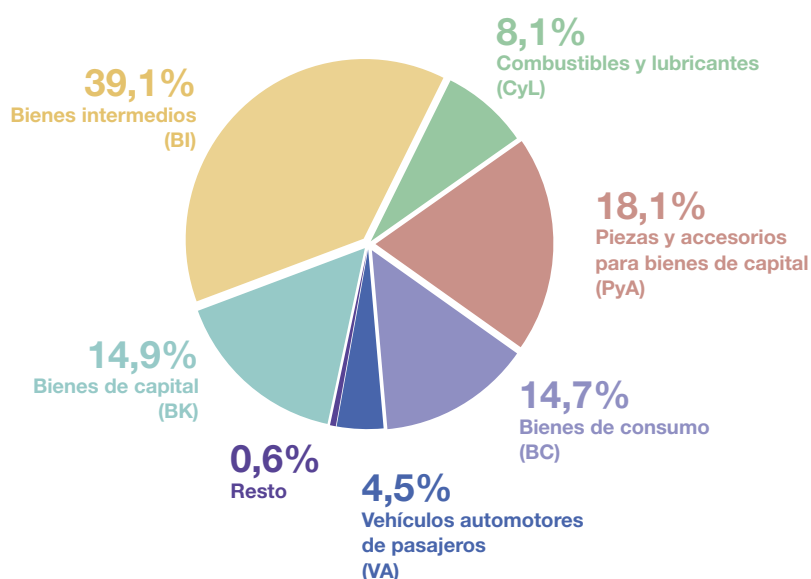
Las mayores caídas interanuales de importaciones a nivel de posiciones arancelarias fueron:

- Gasóleo (-58 millones de dólares).
- Vehículos para transporte <= a 6 personas, de cilindrada > a 1.500 cm³ y <= a 3.000 cm³ (-39 millones de dólares).
- Fosfato monoamónico incluso mezclado con fosfato diamónico (-27 millones de dólares).
- Vehículos para transporte <= a 6 personas, de cilindrada > a 1.000 cm³ y <= a 1.500 cm³ (-26 millones de dólares).
- Gasolinas excluidas de aviación (-25 millones de dólares).

A nivel de posiciones arancelarias aumentaron, de manera interanual principalmente, las importaciones de:

- Gas natural en estado gaseoso (33 millones de dólares).
- Vehículos para transporte de mercancías, de peso total con carga máxima <= a 5 t, encendido por compresión (21 millones de dólares).
- Partes para aparatos receptores de radiotelefonía, radiotelegrafía, radiodifusión, televisión, video-monitores y videoproyectores (12 millones de dólares).
- Porotos de soja excluidos para siembra (12 millones de dólares).
- Barcos de pesca, factoría o para tratamiento o preparación de conservas derivadas de la pesca, con eslora >= a 35 metros (10 millones de dólares).
- Medicamentos con compuestos heterocíclicos con heteroátomos de nitrógeno, n.c.o.p. (10 millones de dólares).
- Cosechadoras-trilladoras (10 millones de dólares).

Gráfico 2. Composición de las importaciones. Marzo de 2020



Fuente: INDEC, Dirección Nacional de Estadísticas del Sector Externo.

4. Series desestacionalizadas y tendencia-ciclo

4.1 Exportaciones desestacionalizadas y tendencia-ciclo

En términos desestacionalizados, en marzo, las exportaciones se redujeron 11,6% con respecto al mes anterior. Por su parte, la tendencia-ciclo disminuyó 0,9% con relación a febrero de 2020.

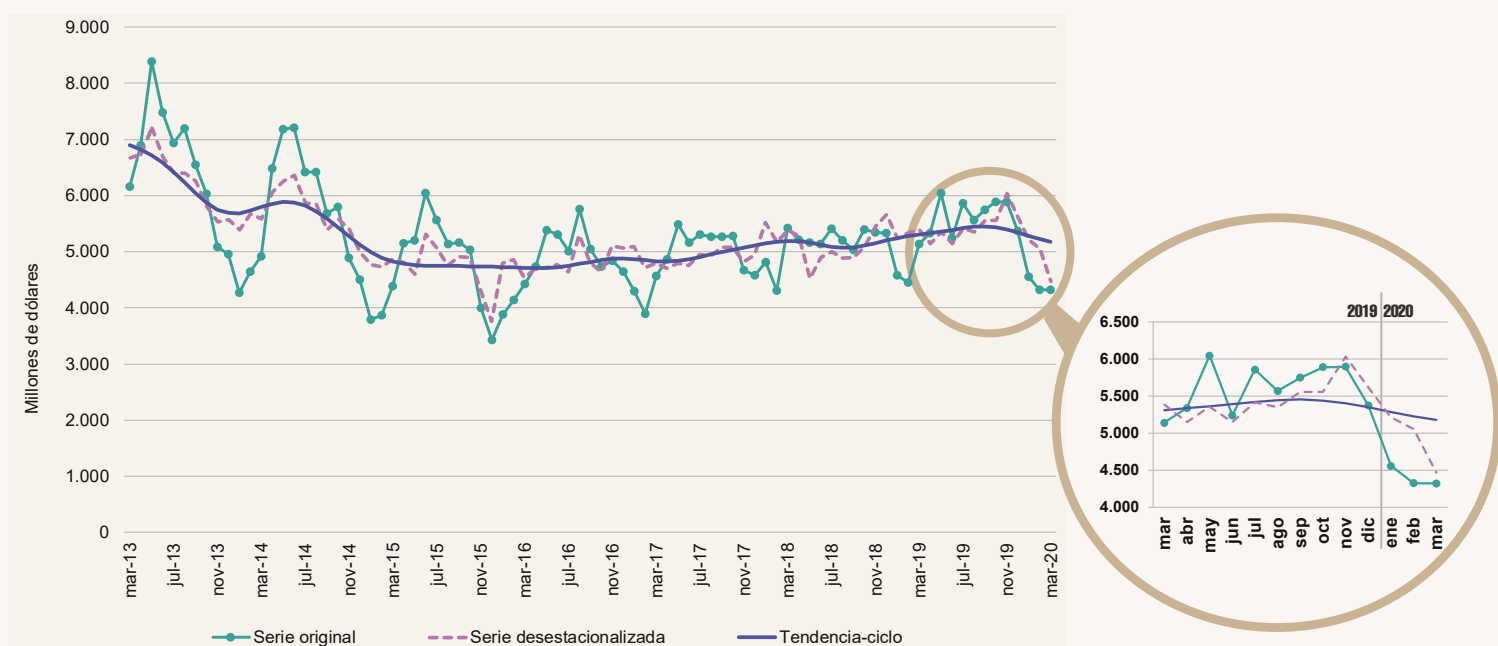
Cuadro 7. Exportaciones argentinas. Serie original, desestacionalizada y tendencia-ciclo estimada con variaciones mensuales y anuales

Período	Serie original	Serie desestacionalizada	Tendencia-ciclo	Variación serie original con respecto a igual período del año anterior	Variación desestacionalizada con respecto al mes anterior	Variación tendencia-ciclo con respecto al mes anterior	
		Millones de dólares			%		
2019	Marzo	5.137	5.386	5.310	-5,2	1,0	0,6
	Abril	5.337	5.147	5.334	2,3	-4,4	0,5
	Mayo	6.044	5.353	5.359	17,1	4,0	0,5
	Junio	5.239	5.148	5.388	2,1	-3,8	0,5
	Julio	5.856	5.414	5.418	8,1	5,2	0,6
	Agosto	5.568	5.349	5.442	7,0	-1,2	0,5
	Septiembre	5.746	5.552	5.452	14,1	3,8	0,2
	Octubre	5.889	5.556	5.439	9,1	0,1	-0,2
	Noviembre	5.893	6.033	5.402	10,1	8,6	-0,7
	Diciembre	5.374	5.613	5.346	0,7	-7,0	-1,0
2020	Enero	4.556	5.213	5.282	-0,6	-7,1	-1,2
	Febrero	4.324	5.054	5.223	-2,8	-3,1	-1,1
	Marzo	4.320	4.467	5.178	-15,9	-11,6	-0,9

Nota: los cuadros con las series mensuales desestacionalizada y tendencia-ciclo se encuentran disponibles en: www.indec.gov.ar/ftp/cuadros/economia/ica_anexo_cuadros_22_04_20.xls.

Fuente: INDEC, Dirección Nacional de Estadísticas del Sector Externo.

Gráfico 3. Serie desestacionalizada y tendencia-ciclo de las exportaciones. Marzo 2013-marzo 2020



Fuente: INDEC, Dirección Nacional de Estadísticas del Sector Externo.

4.2 Importaciones desestacionalizadas y tendencia-ciclo

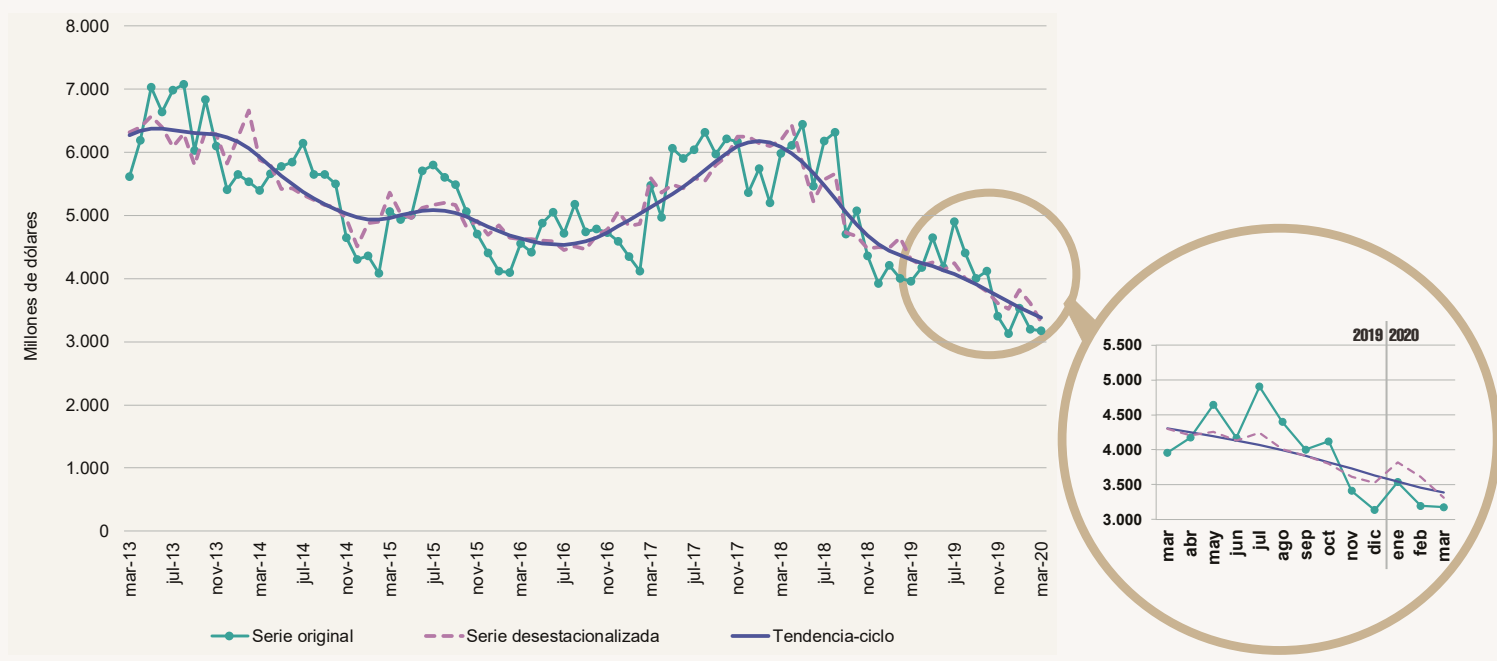
En términos desestacionalizados, las importaciones de marzo tuvieron una variación negativa de 8,4% respecto al mes anterior. Por su parte, la tendencia-ciclo registró una caída de 2,0% con relación a febrero.

Cuadro 8. Importaciones argentinas. Serie original, desestacionalizada y tendencia-ciclo estimada con variaciones mensuales y anuales

Período	Serie original	Serie desestacionalizada	Tendencia-ciclo	Variación serie original con respecto a igual período del año anterior	Variación desestacionalizada con respecto al mes anterior	Variación tendencia-ciclo con respecto al mes anterior	
		Millones de dólares			%		
2019	Marzo	3.956	4.299	4.304	-33,8	-7,6	-1,4
	Abril	4.172	4.205	4.249	-31,7	-2,2	-1,3
	Mayo	4.645	4.254	4.194	-28,0	1,2	-1,3
	Junio	4.171	4.134	4.134	-23,6	-2,8	-1,4
	Julio	4.905	4.245	4.066	-20,7	2,7	-1,6
	Agosto	4.400	4.003	3.992	-30,3	-5,7	-1,8
	Septiembre	4.002	3.913	3.910	-14,9	-2,2	-2,1
	Octubre	4.121	3.797	3.821	-18,8	-3,0	-2,3
	Noviembre	3.409	3.610	3.728	-21,9	-4,9	-2,4
	Diciembre	3.133	3.522	3.633	-20,0	-2,4	-2,5
2020	Enero	3.534	3.817	3.541	-16,1	8,4	-2,6
	Febrero	3.194	3.611	3.456	-20,1	-5,4	-2,4
	Marzo	3.175	3.309	3.386	-19,7	-8,4	-2,0

Nota: los cuadros con las series mensuales desestacionalizada y tendencia-ciclo se encuentran disponibles en: www.indec.gov.ar/ftp/cuadros/economia/ica_anexo_cuadros_22_04_20.xls.
Fuente: INDEC, Dirección Nacional de Estadísticas del Sector Externo.

Gráfico 4. Serie desestacionalizada y tendencia-ciclo de las importaciones. Marzo 2013-marzo 2020



Fuente: INDEC, Dirección Nacional de Estadísticas del Sector Externo.

5. Intercambio comercial según zonas económicas y países seleccionados

Cuadro 9. Balanza comercial, por zonas económicas y países seleccionados. Variación porcentual respecto a igual período de 2019. Marzo y primer trimestre de 2020

Zonas económicas y países seleccionados	Marzo de 2020						Primer trimestre de 2020				
	Exportación ^e		Importación [*]		Saldo [*]	Exportación ^e		Importación [*]		Saldo [*]	
	Millones de dólares	Var. %	Millones de dólares	Var. %	Millones de dólares	Millones de dólares	Var. %	Millones de dólares	Var. %	Millones de dólares	
Total	4.320	-15,9	3.175	-19,7	1.145	13.200	-6,8	9.903	-18,6	3.297	
Mercosur	893	-16,6	1.036	-7,2	-143	2.720	-9,5	2.728	-14,6	-8	
Chile	253	5,0	33	-29,8	220	795	2,8	107	-20,7	688	
Resto de ALADI	261	2,8	156	15,6	105	880	22,1	428	-0,9	452	
SICA	46	-32,4	2	-	44	168	-2,3	5	-16,7	163	
NAFTA	298	-45,9	403	-31,1	-105	920	-34,4	1.383	-31,0	-464	
Unión Europea (1)	564	-13,1	534	-29,3	30	1.509	-10,2	1.681	-30,2	-172	
Reino Unido de Gran Bretaña	29	///	32	///	-3	88	///	78	///	10	
Suiza	141	25,9	27	-28,9	114	299	-6,0	80	-20,8	219	
CEI	63	-7,4	9	-78,6	54	202	25,5	40	-38,5	161	
ASEAN	563	-10,1	183	-7,1	380	1.733	2,7	601	7,3	1.132	
China	219	-17,4	472	-29,1	-253	695	-15,3	1.803	-16,2	-1.107	
República de Corea	21	-59,6	23	-25,8	-2	69	-25,8	70	-53,0	-1	
Japón	22	4,8	46	-33,3	-24	53	-19,7	167	-25,1	-113	
India	111	7,8	58	48,7	53	546	5,6	243	52,8	302	
Medio Oriente	252	-27,2	20	-39,4	232	748	-12,6	74	-26,7	674	
Magreb y Egipto	292	-4,6	24	140,0	268	542	-16,0	56	115,4	485	
SACU	33	-46,8	8	-50,0	25	95	-16,7	28	-12,5	66	
Oceanía	48	11,6	21	-25,0	27	147	5,0	47	-37,3	99	
Resto del mundo	212	-29,6	87	-41,6	125	991	-0,2	282	-18,5	709	

(1) Desde febrero de 2020, la Unión Europea quedó conformada con un total de 27 países. Los datos de Reino Unido de Gran Bretaña se publican por separado.

Fuente: INDEC, Dirección Nacional de Estadísticas del Sector Externo.

Mercosur

El intercambio con este bloque, principal socio comercial de la Argentina, arrojó en marzo un saldo negativo de 143 millones de dólares. Las exportaciones alcanzaron 893 millones de dólares; fueron 16,6% inferiores a las de marzo de 2019 (-178 millones de dólares), debido principalmente a una disminución en las ventas de MOI. El 85,0% de las exportaciones al bloque fueron destinadas a Brasil; 7,5%, a Uruguay; 6,9%, a Paraguay; y 0,3%, a Venezuela. Las exportaciones de vehículos automóviles, tractores, velocípedos y demás vehículos terrestres; sus partes y accesorios (capítulo 87) sumaron 289 millones de dólares y representaron el 32,4% de las exportaciones totales al bloque. Si se le suman trigo y morcajo; ajos frescos o refrigerados; malta sin tostar, entera o partida; cebada cervecera; papas preparadas o conservadas; y motores de émbolo; el total equivale a 56,3% de las exportaciones al Mercosur.

Las importaciones desde el Mercosur alcanzaron 1.036 millones de dólares; fueron 7,2% inferiores a las del mismo mes del año anterior (-80 millones de dólares). Se destacaron principalmente las menores importaciones de vehículos automotores de pasajeros. El 69,2% de las importaciones desde el Mercosur provinieron de Brasil; 28,6%, de Paraguay; y 2,3%, de Uruguay. Respecto de los productos, el 25,1% de las compras al bloque correspondieron al capítulo 12 (semillas y frutos oleaginosos; semillas y frutos diversos; plantas industriales o medicinales; paja y forrajes), mientras que el 24,4% correspondió al capítulo 87 (vehículos automóviles, tractores, velocípedos y demás vehículos terrestres; sus partes y accesorios). En marzo se importaron por estos conceptos 260 millones de dólares y 253 millones de dólares, respectivamente. Las importaciones desagregadas a nivel producto que siguieron en importancia fueron: energía eléctrica; aglomerados de hierro por proceso de pelletización; gasoil; alúmina calcinada; y pasta química de madera; que en conjunto con los capítulos 12 y 87 sumaron 606 millones de dólares, el 58,4% de las importaciones desde este bloque.

En marzo, el comercio con el Mercosur representó 20,7% de las exportaciones totales y 32,6% de las importaciones totales.

Unión Europea

En marzo, el intercambio comercial con la Unión Europea arrojó un saldo positivo de 30 millones de dólares. Las exportaciones totalizaron 564 millones de dólares, lo que registró una disminución de 13,1% en relación con el mismo mes del año anterior (-85 millones de dólares). Se observaron principalmente caídas en las MOA, y en menor medida, en combustibles y energía. De un total de veintisiete países, los diez que registraron mayores exportaciones concentraron el 96,1% de las ventas externas al bloque: Países Bajos (incluye el puerto de Rotterdam, tránsito hacia otros países), Italia, España, Alemania, Polonia, Francia, Irlanda, Bélgica, Portugal, y Bulgaria, en ese orden. El 62,9% de las exportaciones totales a la Unión Europea se reflejó en las ventas de cuatro productos: biodiésel (26,6%), harina y pellets de la extracción del aceite de soja (23,7%), maníes crudos (6,3%) y carne bovina (6,3%).

Las importaciones desde la Unión Europea alcanzaron, en marzo, 534 millones de dólares, con una baja de 29,3% respecto a igual período del año anterior (-221 millones de dólares). Se registran caídas de todos los usos económicos, principalmente de las compras externas de bienes intermedios, y de piezas y accesorios para bienes de capital. El 87,9% de las importaciones totales desde el bloque correspondieron a Alemania, Francia, Italia, España, Bélgica, Finlandia, Países Bajos, Irlanda, Austria, y Polonia, en ese orden. En particular las compras a Alemania representaron 32,7% del total de adquisiciones a la Unión Europea. Las importaciones de productos comprendidos en el capítulo 84 (reactores nucleares, calderas, máquinas, aparatos y artefactos mecánicos; partes de estas máquinas o aparatos), en el capítulo 30 (productos farmacéuticos), en el capítulo 85 (máquinas, aparatos y material eléctrico y sus partes; aparatos de grabación o reproducción de sonido, aparatos de grabación o reproducción de imagen y sonido en televisión y las partes y accesorios de estos aparatos), en el capítulo 87 (vehículos automóviles, tractores, velocípedos y demás vehículos terrestres; sus partes y accesorios) y en el capítulo 27 (combustibles minerales, aceites minerales y productos de su destilación; materias bituminosas; ceras minerales) sumaron 341 millones de dólares, el 63,8% de las importaciones totales desde la Unión Europea. En particular, las compras correspondientes al capítulo 84 ascendieron, en marzo, a 111 millones de dólares, el 20,7% del total de lo adquirido a la región.

En marzo, el comercio con la Unión Europea representó 13,1% de las exportaciones totales y 16,8% de las importaciones totales.

NAFTA

El intercambio comercial con este bloque registró en marzo un saldo negativo de 105 millones de dólares. Las exportaciones alcanzaron 298 millones de dólares, con una caída respecto de marzo de 2019 de 45,9% (-253 millones de dólares). Esta baja se debió principalmente a menores ventas de combustibles y energía, y de MOI. Los principales productos de exportación fueron: oro para uso no monetario; vinos no espumosos; aluminio sin alear; maíz en grano; maíz para siembra; peras frescas; fueloil; merluzas negras congeladas; y aleaciones de aluminio. En conjunto, estos productos representaron el 50,8% de las exportaciones totales con ese destino. Estados Unidos absorbió, en marzo, 82,6% de las exportaciones totales a NAFTA; México, 9,2% y Canadá, 8,2%.

En marzo, las importaciones totalizaron 403 millones de dólares. Disminuyeron 31,1% (-182 millones de dólares) respecto de igual mes del año anterior, debido a menores compras de todos los usos económicos, con excepción de vehículos automotores de pasajeros. Se destaca principalmente la caída de combustibles y lubricantes. El 73,2% de las importaciones desde NAFTA provinieron de Estados Unidos; 17,9%, de México y 8,9%, de Canadá. Se destacaron las compras de los productos comprendidos en el capítulo 84 (reactores nucleares, calderas, máquinas, aparatos y artefactos mecánicos; partes de estas máquinas o aparatos), en el capítulo 29 (productos químicos orgánicos), en el capítulo 39 (plástico y sus manufacturas), en el capítulo 38 (productos diversos de las industrias químicas) y en el capítulo 30 (productos farmacéuticos), que en conjunto sumaron 210 millones de dólares, 52,2% del total importado desde NAFTA. En particular, las compras correspondientes al capítulo 84 representaron en marzo 18,9% del total de adquisiciones a la región (76 millones de dólares).

En marzo, el comercio con el NAFTA representó 6,9% de las exportaciones totales y 12,7% de las importaciones totales.

China

El intercambio con China registró, en marzo, un saldo comercial negativo de 253 millones de dólares. Las exportaciones sumaron 219 millones de dólares, con una caída de 17,4% (-46 millones de dólares) respecto a igual mes del año anterior, debido principalmente a una disminución en las ventas de productos primarios, y de combustibles y energía. El 56,3% de las exportaciones de este mes se concentró en carne bovina, y en camarones y langostinos congelados.

Las importaciones desde China totalizaron en marzo 472 millones de dólares. Decrecieron 29,1% con respecto a igual mes del año anterior (-194 millones de dólares) debido principalmente a menores compras de bienes de capital, y de piezas y accesorios para bienes de capital. A nivel de capítulos, los productos comprendidos en el 85 (máquinas, aparatos y material eléctrico y sus partes; aparatos de grabación o reproducción de sonido, aparatos de grabación o reproducción de imagen y sonido en televisión y las partes y accesorios de estos aparatos), el 84 (reactores nucleares, calderas, máquinas, aparatos y artefactos mecánicos; partes de estas máquinas o aparatos) y el 29 (productos químicos orgánicos) totalizaron 267 millones de dólares y equivalieron al 56,6% del total importado desde China. En particular, las adquisiciones correspondientes al capítulo 85 totalizaron, en marzo, 127 millones de dólares; 26,8% del total de compras a la región.

En marzo, el comercio con China implicó 5,1% de las exportaciones totales y 14,9% de las importaciones totales.

ASEAN

En marzo, el intercambio comercial con ASEAN registró un superávit de 380 millones de dólares. Las exportaciones sumaron 563 millones de dólares. Disminuyeron 10,1% en relación con el mismo mes del año anterior (-63 millones de dólares), debido principalmente a una caída de ventas de productos primarios y de MOA, y en menor medida, de MOI. De los diez países que componen el bloque, Viet Nam, Indonesia, Malasia y Tailandia, en ese orden, absorbieron el 98,6% de las exportaciones totales a la región. En particular, las exportaciones a Viet Nam representaron el 48,7% de las ventas totales a la región. El 92,4% de las ventas a ASEAN estuvieron compuestas en marzo por tres productos: harina y pellets de la extracción del aceite de soja, maíz en grano; y trigo y morcajo.

Las importaciones sumaron 183 millones de dólares. Disminuyeron 7,1% con respecto a igual mes del año anterior (-14 millones de dólares), principalmente por menores compras de combustibles y lubricantes y, en menor medida, de bienes intermedios y de bienes de capital. El principal origen de las compras fue Tailandia (40,6% del total importado). El 17,4% de las adquisiciones del bloque correspondieron a circuitos impresos con componentes eléctricos o electrónicos montados para aparatos eléctricos de telefonía con hilos de telecomunicación por corriente portadora o digital, y de partes para aparatos eléctricos de telefonía y telegrafía de telecomunicación por corriente portadora o digital.

En marzo, el comercio con ASEAN representó 13,0% de las exportaciones totales y 5,8% de las importaciones totales.

Chile

En marzo, el comercio con este país arrojó un superávit de 220 millones de dólares. Las exportaciones ascendieron a 253 millones de dólares; crecieron 5,0% con respecto al mismo mes del año anterior (12 millones de dólares). Esto fue consecuencia principalmente de mayores ventas de productos primarios y, en menor medida, de combustibles y energía y de MOA, que lograron compensar la caída en las exportaciones de MOI. A nivel de productos, el 51,9% del total estuvo compuesto por gas natural; maíz en grano; carne bovina; mezclas de aceites refinados; trigo y morcajo; vehículos para el transporte de mercancías; aceites crudos de petróleo; y harina y pellets de la extracción del aceite de soja.

Las importaciones desde Chile sumaron 33 millones de dólares; disminuyeron 29,8% con respecto al valor registrado en marzo de 2019. Se destacaron principalmente las caídas en las compras de bienes intermedios, y en menor medida, de piezas y accesorios para bienes de capital y de bienes de capital. Con relación a los productos importados, el 36,0% del total de adquisiciones estuvo compuesto por: palτας; salmones; alambre de cobre refinado; cajas de cambio; placas, hojas y tiras de polímeros de etileno; papel y cartón estucados; y polipropileno.

En marzo, el comercio con Chile ascendió a 5,9% de las exportaciones totales y 1,0% de las importaciones totales.

Magreb y Egipto

En marzo, el intercambio comercial con este bloque arrojó un superávit de 268 millones de dólares. Las exportaciones ascendieron a 292 millones de dólares; cayeron 4,6% respecto a las del mismo mes del año anterior (-14 millones de dólares). Esta disminución se debió fundamentalmente a menores envíos de MOA. El 88,9% de las exportaciones al bloque se concentraron en dos productos: maíz en grano –representó 70,7% del total–; y harina y pellets de la extracción del aceite de soja. En marzo, las ventas a Argelia representaron 46,5% de las exportaciones totales al bloque; mientras que las correspondientes a Egipto y Marruecos significaron 32,2% y 18,4% del total, respectivamente.

Las importaciones, en marzo, totalizaron 24 millones de dólares; tuvieron un incremento de 14 millones de dólares respecto a igual mes del año anterior, atribuible principalmente a mayores compras de bienes intermedios. El principal origen de las compras fue Marruecos (65,2% del total importado). El 85,4% de las adquisiciones de la zona correspondieron a fosfato monoamónico, urea y hidrogenoortofosfato de diamonio.

El comercio con Magreb y Egipto representó, en marzo, 6,8% de las exportaciones totales y 0,8% de las importaciones totales.

Medio Oriente

El intercambio comercial con Medio Oriente tuvo en marzo un superávit de 232 millones de dólares. Las exportaciones totalizaron 252 millones de dólares, 27,2% inferiores a las del mismo mes del año anterior (-94 millones de dólares), debido principalmente a menores ventas de MOA y de productos primarios. De los países que conforman la zona, los primeros seis destinos representaron el 95,0% del total de las exportaciones: Emiratos Árabes Unidos, Arabia Saudita, Yemen, Israel, Iraq y Kuwait. En particular, Emiratos Árabes Unidos y Arabia Saudita acumularon el 59,0% del total de envíos al bloque. En referencia a los productos vendidos, harina y pellets de la extracción del aceite de soja; aceites crudos de petróleo; maíz en grano; carne bovina deshuesada congelada, fresca o refrigerada; cebada en grano; y tubos sin costura representaron el 85,4% del total de las exportaciones.

Las importaciones desde esta zona ascendieron a 20 millones de dólares y disminuyeron 39,4% respecto de marzo de 2019, debido principalmente a menores compras de bienes intermedios, y en menor medida, de bienes de capital. El principal origen de las compras fue Bahrein (41,2% del total importado). El mismo porcentaje (41,2%) correspondió a adquisiciones de gasoil para toda la zona.

El comercio con Medio Oriente representó 5,8% de las exportaciones totales y 0,6% de las importaciones totales.

Principales socios comerciales

En marzo, los principales destinos de las exportaciones argentinas fueron: Brasil, Viet Nam, Chile, Estados Unidos, Países Bajos, China, Indonesia, Suiza, Argelia y Perú, en ese orden, que en conjunto acumularon el 59,5% del total de ventas externas.

Por su parte, los principales países de origen de las importaciones fueron: Brasil, China, Paraguay, Estados Unidos, Alemania, Bolivia, Tailandia, México, Francia e Italia, que representaron el 73,9% del total de compras al exterior.

Los superávits más importantes de marzo correspondieron al comercio con Chile (220 millones de dólares), Países Bajos (216 millones de dólares), Viet Nam (216 millones de dólares), Indonesia (158 millones de dólares), Argelia (129 millones de dólares), Perú (123 millones de dólares), Suiza (114 millones de dólares), Egipto (94 millones de dólares), Emiratos Árabes Unidos (77 millones de dólares) y Arabia Saudita (68 millones de dólares).

Los déficits más importantes de marzo se registraron con China (-253 millones de dólares), Paraguay (-234 millones de dólares), Alemania (-120 millones de dólares), Bolivia (-78 millones de dólares),

Estados Unidos (-49 millones de dólares), México (-45 millones de dólares), Tailandia (-44 millones de dólares), Francia (-35 millones de dólares), Finlandia (-26 millones de dólares) y Japón (-24 millones de dólares).

6. Otros temas

6.1 Exportaciones netas de productos relacionados con la soja de marzo de 2020

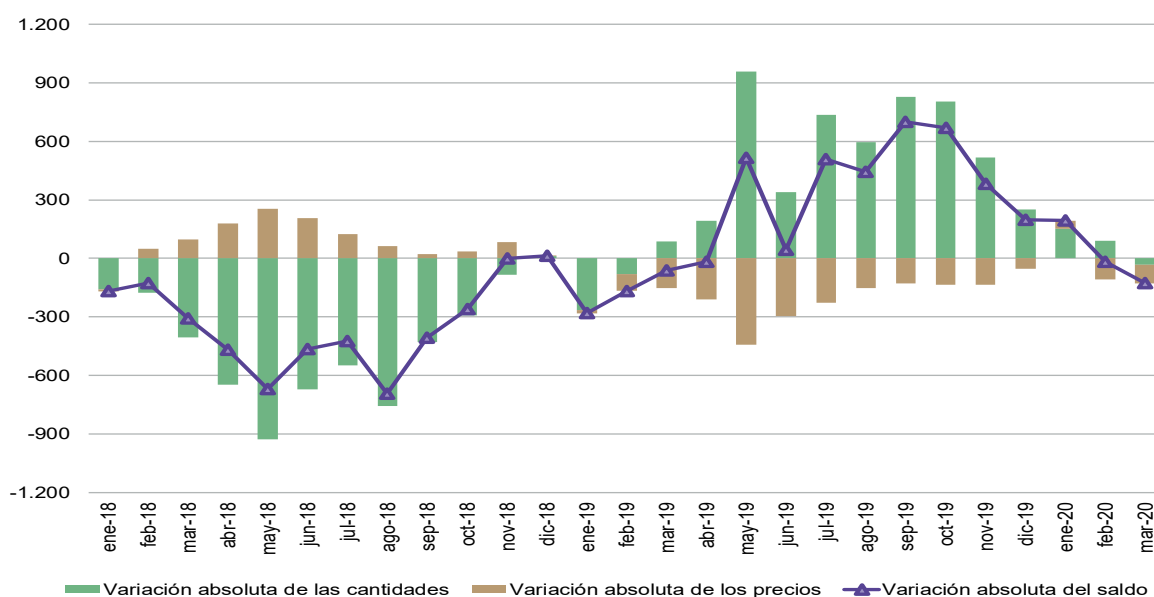
El conjunto de las exportaciones de los principales productos relacionados con la soja y sus subproductos (porotos de soja, excluidos para siembra; aceite de soja en bruto; harina y pellets de la extracción del aceite de soja; y biodiésel y sus mezclas) sumó, en marzo, 879 millones de dólares; registró una baja de 11,7% respecto a igual período del año anterior (-117 millones de dólares). Esto fue producto de la disminución de precios de 10,2% y de cantidades de 1,7%. En relación a las cantidades, hubo un descenso de las de porotos de soja, excluidos para siembra (-51,7%); aceite de soja (-38,2%); y harina y pellets de la extracción del aceite de soja (-2,3%); en tanto aumentaron las de biodiésel y sus mezclas (222,9%). Los precios del poroto de soja, excluido para siembra; harina y pellets de la extracción del aceite de soja; y aceite de soja registraron caídas de 24,3%; 15,1% y 1,9%, respectivamente, en tanto subieron los de biodiésel y sus mezclas (1,6%).

Por su parte, las importaciones de porotos de soja (excluidos para siembra) y sus principales derivados fueron de 260 millones de dólares, 12 millones de dólares más que en igual período del año anterior; las cantidades subieron 7,1% y los precios cayeron 2,2%. Las importaciones de porotos de soja, excluidos para siembra, se realizaron bajo el régimen de importaciones temporarias con el objetivo de ser industrializadas y provinieron de Paraguay. Además, se registraron en menor medida importaciones de harina y pellets de la extracción del aceite de soja originarias de Estados Unidos y Brasil; y de biodiésel y sus mezclas provenientes de Francia.

Por lo tanto, en marzo, respecto de igual mes del año anterior, las exportaciones netas (exportaciones menos importaciones) de los cuatro principales productos derivados del cultivo de la soja y sus subproductos registraron una baja de 128 millones de dólares. Este descenso se debió a que hubo una caída en exportaciones y una suba en importaciones en dicho período.

En el siguiente gráfico se puede observar la variación de las exportaciones netas de los principales productos relacionados con la soja y sus subproductos, respecto al mismo período del año anterior, según variaciones absolutas de precios y cantidades en millones de dólares.

Gráfico 5. Evolución de las exportaciones netas de los principales productos del complejo soja según variaciones absolutas de precios y cantidades en millones de dólares. Enero 2018-marzo 2020

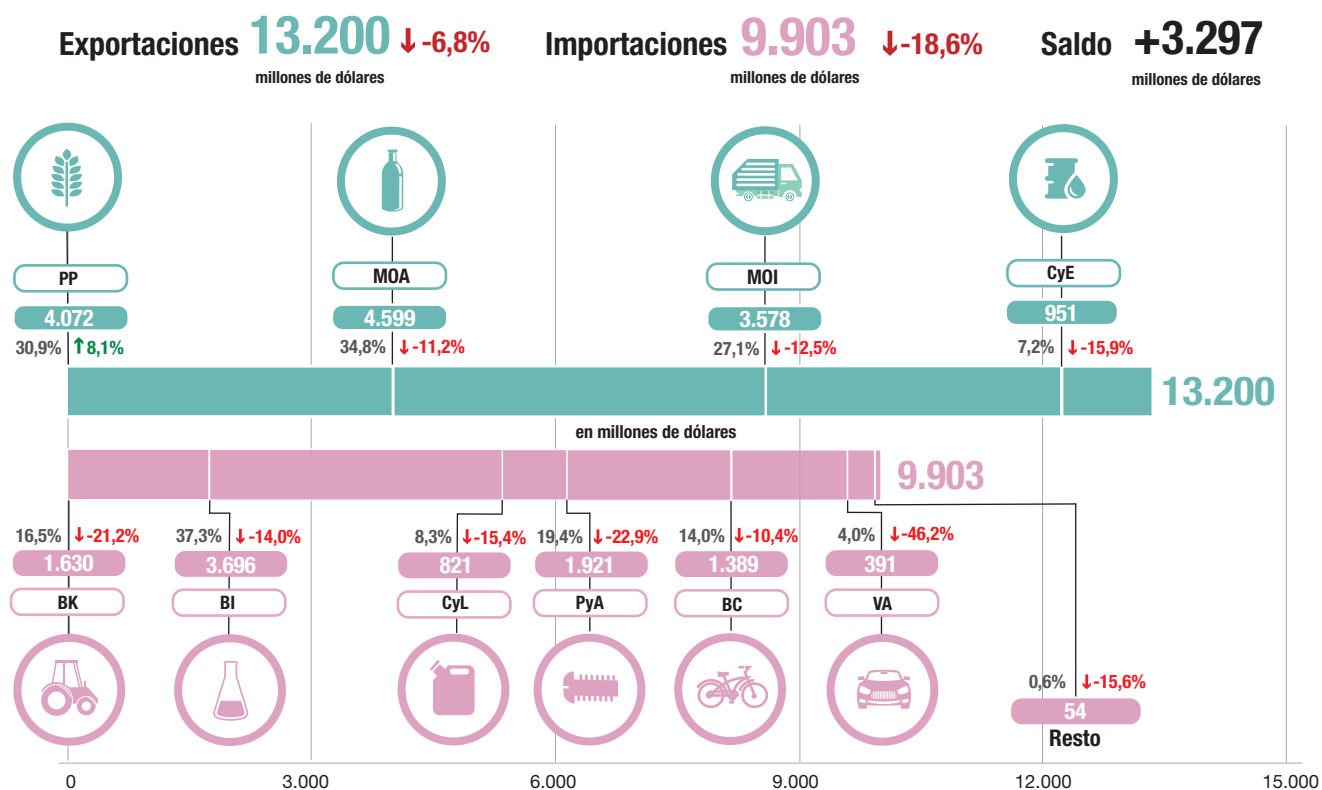


Fuente: INDEC, Dirección Nacional de Estadísticas del Sector Externo.

Resultados del primer trimestre de 2020

Gráfico 6.

Exportaciones por grandes rubros e importaciones por usos económicos.
En millones de dólares, participación y variación porcentual. Primer trimestre de 2020



Productos primarios (PP) | Manufacturas de origen agropecuario (MOA) | Manufacturas de origen industrial (MOI) | Combustibles y energía (CyE) | Bienes de capital (BK) | Bienes intermedios (BI) | Combustibles y lubricantes (CyL) | Piezas y accesorios para bienes de capital (PyA) | Bienes de consumo (BC) | Vehículos automotores de pasajeros (VA) | Resto

↑↓ = Variación porcentual respecto a igual período del año anterior.

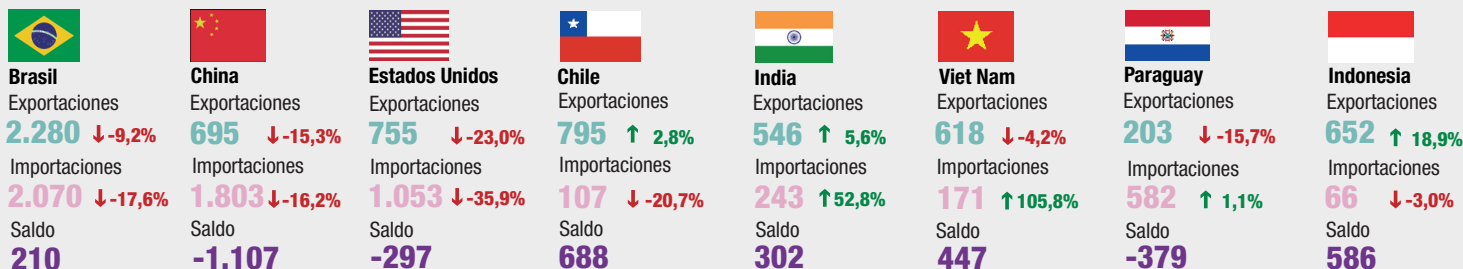
Fuente: INDEC, Dirección Nacional de Estadísticas del Sector Externo.

Gráfico 7.

Principales socios comerciales. Primer trimestre de 2020

Principales socios comerciales

Tres meses acumulados



Fuente: INDEC, Dirección Nacional de Estadísticas del Sector Externo.

Introducción

En el primer trimestre de 2020, las exportaciones alcanzaron 13.200 millones de dólares y las importaciones, 9.903 millones de dólares. El intercambio comercial (exportaciones más importaciones) disminuyó 12,3% y alcanzó un valor de 23.103 millones de dólares. La balanza comercial registró un superávit comercial de 3.297 millones de dólares.

Las exportaciones en el trimestre disminuyeron 6,8% (-969 millones de dólares) respecto al mismo período de 2019, las cantidades se redujeron 5,0% y los precios, 2,0%. A nivel de grandes rubros, combustibles y energía, MOI y MOA descendieron 15,9%, 12,5% y 11,2%, respectivamente, mientras que productos primarios aumentó 8,1%.

Las importaciones en el trimestre disminuyeron 18,6% respecto a igual período del año anterior (-2.263 millones de dólares). Las cantidades bajaron 14,3% y los precios se contrajeron 5,0%. Las importaciones de bienes de capital cayeron 21,2%; las de bienes intermedios, 14,0%; las de combustibles y lubricantes, 15,4%; las de piezas y accesorios para bienes de capital, 22,9%; las de bienes de consumo, 10,4%; y las de vehículos automotores de pasajeros, 46,2% (ver cuadro 10).

El superávit comercial, en el primer trimestre de 2020, se debió principalmente a una caída en las importaciones, fundamentalmente, de reactores nucleares, calderas, máquinas, aparatos y artefactos mecánicos y sus partes; máquinas, aparatos y artefactos mecánicos y sus partes; vehículos terrestres, sus partes y accesorios; semillas y frutos oleaginosos; y combustibles minerales, aceites minerales y productos de su destilación, entre otras. Paralelamente, se destacó un aumento de las exportaciones de cereales; productos diversos de las industrias químicas; semillas y frutos oleaginosos; y carne y despojos comestibles.

Las exportaciones netas del capítulo 87 –vehículos automóviles, tractores, velocípedos y demás vehículos terrestres; sus partes y accesorios– presentaron, en el primer trimestre de 2020, un saldo positivo de 25 millones de dólares. Las importaciones disminuyeron 344 millones de dólares y las exportaciones cayeron 236 millones de dólares, respecto de igual período del año anterior, lo que significó un incremento de 109 millones de dólares en las exportaciones netas de este capítulo.

Las exportaciones netas de los principales productos y subproductos derivados del cultivo de la soja (porotos de soja, excluidos para siembra; aceite de soja en bruto; harina y pellets de la extracción del aceite de soja; y biodiésel y sus mezclas) registraron, en el primer trimestre de 2020, una suba de 26 millones de dólares debido a que el descenso en importaciones fue superior a la caída en las exportaciones (ver sección 8.1).

En el primer trimestre de 2020, los principales socios comerciales (tomando en cuenta la suma de exportaciones e importaciones) fueron Brasil, China y Estados Unidos, en ese orden. Las exportaciones a Brasil alcanzaron 2.280 millones de dólares y las importaciones, 2.070 millones de dólares. El saldo comercial fue superavitario de 210 millones de dólares. Las exportaciones a China sumaron 695 millones de dólares y las importaciones, 1.803 millones de dólares. El déficit comercial en este caso fue de 1.107 millones de dólares. Las exportaciones a Estados Unidos sumaron 755 millones de dólares y las importaciones alcanzaron 1.053 millones de dólares. El déficit con Estados Unidos en el trimestre fue de 297 millones de dólares. Estos tres países en conjunto absorbieron 28,3% de las exportaciones de la Argentina y abastecieron 49,7% de las importaciones.

7.1

Exportaciones del primer trimestre de 2020

Las mayores caídas de las exportaciones correspondieron a residuos y desperdicios de la industria alimenticia –principalmente harina y pellets de la extracción del aceite de soja, y tortas, harinas y pellets de grasas o aceites de girasol– (-314 millones de dólares); grasas y aceites animales y vegetales –principalmente aceite de soja en bruto, incluso desgomado, y aceite de girasol en bruto– (-248 millones de dólares); vehículos automóviles, tractores, velocípedos y demás vehículos terrestres; sus partes y accesorios –fundamentalmente vehículos para transporte de mercancías, de peso total con carga máxima \leq a 5 t, encendido por compresión, y vehículos para transporte \leq a 6 personas, de cilindrada $>$ a 1.500 cm³ y \leq a 3.000 cm³– (-235 millones de dólares); combustibles minerales, aceites minerales y productos de su destilación –fundamentalmente aceites crudos de petróleo, fueloil, y propano licuado excluido crudo– (-225 millones de dólares); preparaciones de hortalizas, frutas u otros frutos o demás partes de plantas –esencialmente maníes preparados o conservados en formas n.c.o.p.– (-87 millones de dólares); pescados y crustáceos –fundamentalmente camarones, langostinos y otros decápodos excluidos de agua fría, enteros, congelados, y calamares y potas congelados– (-79 millones de dólares); perlas naturales finas o cultivadas, piedras preciosas o semipreciosas –esencialmente oro para uso no monetario, formas en bruto de aleación dorada o bullón dorado– (-75 millones de dólares); reactores nucleares, calderas, máquinas, aparatos y artefactos mecánicos, y sus partes –fundamentalmente motores de émbolo, diésel o semidiésel, para vehículos automotores, cilindrada $>$ a 3.500 cm³, y válvulas de admisión o escape para motores n.c.o.p.– (-59 millones de dólares); aeronaves, vehículos espaciales y sus partes –fundamentalmente aviones y otras aeronaves, de peso en vacío $>$ a 15.000 kg, excluidas a turbohélice– (-49 millones de dólares); y plástico y sus manufacturas –principalmente polietileno densidad \geq 0,94, sin carga, en formas primarias, n.c.o.p., y copolímeros de etileno y alfa-olefina de densidad inferior a 0,94– (-45 millones de dólares).

Los mayores aumentos interanuales, a nivel de capítulo, fueron cereales –principalmente trigo y morcajo, excluidos trigo duro y para siembra, y maíz en grano– (226 millones de dólares); productos diversos de las industrias químicas –principalmente biodiésel y sus mezclas– (153 millones de dólares); semillas y frutos oleaginosos –fundamentalmente otros maníes crudos n.c.o.p.– (148 millones de dólares); carne y despojos comestibles –en particular carne bovina, deshuesada, congelada, cortes de carne bovina congelada, sin deshuesar, n.c.o.p., y carne bovina, deshuesada, fresca o refrigerada– (102 millones de dólares); leche y productos lácteos, huevos de ave, miel natural –principalmente leche entera, en polvo, gránulos o similares, sin azucarar– (58 millones de dólares); aluminio y sus manufacturas –en particular aluminio sin alear– (42 millones de dólares); hortalizas, plantas, raíces y tubérculos alimenticios –principalmente ajos frescos o refrigerados excluidos para siembra, y garbanzos secos desvainados excluidos para siembra– (23 millones de dólares); frutas y frutos comestibles –principalmente peras frescas y manzanas frescas– (17 millones de dólares); objetos de arte o colección y antigüedades –en particular pinturas y dibujos hechos totalmente a mano– (12 millones de dólares); y preparaciones alimenticias diversas –fundamentalmente complementos alimenticios y levaduras vivas excluida la *saccharomyces boulardii*– (3 millones de dólares).

7.2

Importaciones del primer trimestre de 2020

Las mayores caídas interanuales, a nivel capítulo, correspondieron a reactores nucleares, calderas, máquinas, aparatos y artefactos mecánicos y sus partes (-447 millones de dólares); máquinas, aparatos y material eléctrico y sus partes (-429 millones de dólares); vehículos automóviles, tractores, velocípedos y demás vehículos terrestres (-345 millones de dólares); semillas y frutos oleaginosos (-292 millones de dólares); combustibles minerales, aceites minerales y productos de su destilación (-170 millones de dólares); manufacturas de fundición, hierro o acero (-84 millones de dólares); fundición, hierro y acero (-78 millones de dólares); e instrumentos y aparatos de óptica, fotografía o cinematografía, instrumentos y aparatos médico-quirúrgicos y sus partes y accesorios (-75 millones de dólares), entre otras.

A nivel de posiciones arancelarias los principales descensos fueron:

- Porotos de soja excluidos para siembra (-286 millones de dólares).
- Vehículos para transporte \leq a 6 personas, de cilindrada $>$ a 1.500 cm³ y \leq a 3.000 cm³ (-227 millones de dólares).
- Partes destinadas a motores, generadores, grupos electrógenos y convertidores rotativos, n.c.o.p. (-208 millones de dólares).

- Vehículos para transporte <= a 6 personas, de cilindrada > a 1.000 cm³ y <= a 1.500 cm³ (-106 millones de dólares).
- Partes de turbinas de gas n.c.o.p. (-87 millones de dólares).
- Células solares en módulos o paneles (-60 millones de dólares).

Los mayores aumentos interanuales de las importaciones, a nivel de capítulo, fueron abonos (28 millones de dólares); fibras sintéticas o artificiales discontinuas (15 millones de dólares); tejidos de punto (12 millones de dólares); extractos curtientes o tintóreos, filamentos sintéticos o artificiales, y cereales (6 millones de dólares en los tres casos); y perlas naturales (finas) o cultivadas, piedras preciosas o semipreciosas, metales preciosos (5 millones de dólares).

A nivel de posiciones arancelarias los incrementos más destacados fueron:

- Partes para aparatos receptores de radiotelefonía, radiotelegrafía, radiodifusión, televisión, videomonitor y videoproyectores (33 millones de dólares).
- Vehículos para transporte de mercancías, de peso total con carga máxima <= a 5 t, encendido por compresión (29 millones de dólares).
- Vacuna contra la meningitis acondicionada para la venta por menor (27 millones de dólares).
- Cosechadoras-trilladoras (22 millones de dólares).
- Pigmentos de dióxido de titanio, con contenido >= 80%, tipo rutilo (21 millones de dólares).

7.3

Intercambio comercial según zonas económicas y países seleccionados. Primer trimestre de 2020

Mercosur

En los tres meses transcurridos de 2020, se registró un déficit con el Mercosur de 8 millones de dólares. Las exportaciones sumaron 2.720 millones de dólares; disminuyeron 286 millones de dólares respecto de igual período de 2019, mientras que las importaciones se redujeron 465 millones de dólares. El comercio con el Mercosur concentró 20,6% de las exportaciones argentinas totales y 27,5% de las importaciones totales.

Unión Europea

Durante el período enero-marzo, el comercio con este bloque arrojó un saldo negativo de 172 millones de dólares, fue el tercer déficit comercial en magnitud en relación con los resultados de los intercambios con los otros bloques, después de los registrados con China y NAFTA. Las exportaciones sumaron 1.509 millones de dólares, disminuyeron 172 millones de dólares con respecto al mismo período del año anterior. Las importaciones se redujeron, de manera interanual, 728 millones de dólares. En los tres meses de 2020, el comercio con la Unión Europea concentró 11,4% de las exportaciones argentinas totales y 17,0% de las importaciones totales.

NAFTA

En los tres meses de 2020 el intercambio comercial con este bloque arrojó un saldo negativo de 464 millones de dólares, el segundo en importancia después del registrado con China. Las exportaciones sumaron 920 millones de dólares, con una disminución de 483 millones de dólares respecto de igual período de 2019. Las importaciones sumaron 1.383 millones de dólares y descendieron 620 millones de dólares. El comercio con NAFTA equivalió a 7,0% de las exportaciones argentinas totales y 14,0% de las importaciones totales.

China

El intercambio comercial con este país, en los primeros tres meses de 2020, registró un déficit de 1.107 millones de dólares. Es el de mayor magnitud de todos los bloques o países tratados en este informe. Se registraron exportaciones por 695 millones de dólares, con una baja de 15,3% (-126 millones de dólares) con respecto de igual período de 2019. Las importaciones sumaron 1.803 millones de dólares y se redujeron 349 millones de dólares en relación con los mismos meses del año anterior. El intercambio con China representó 5,3% de las exportaciones argentinas totales y 18,2% de las importaciones totales.

ASEAN

En los tres meses transcurridos de 2020 el comercio con este bloque arrojó un superávit de 1.132 millones de dólares. Fue el de mayor magnitud entre los registrados con los diferentes países y bloques económicos que se destacan en este informe. Las exportaciones alcanzaron 1.733 millones de dólares; aumentaron 45 millones de dólares respecto de igual período de 2019. Las importaciones sumaron 601 millones de dólares y se incrementaron 41 millones de dólares con respecto a 2019. El comercio con ASEAN significó 13,1% de las exportaciones totales y 6,1% de las importaciones totales.

Chile

En los tres meses de 2020, el intercambio con Chile exhibió un superávit de 688 millones de dólares. Fue el segundo saldo positivo en magnitud entre los obtenidos con los bloques y países considerados, luego del registrado con ASEAN. Las exportaciones fueron de 795 millones de dólares; aumentaron 22 millones de dólares respecto de igual período del año anterior. A su vez, las importaciones se redujeron 28 millones de dólares en relación con 2019. El comercio con Chile equivalió a 6,0% de las exportaciones totales y 1,1% de las importaciones totales.

Magreb y Egipto

El intercambio comercial con este bloque, en los tres meses transcurridos de 2020, arrojó un superávit de 485 millones de dólares. Las exportaciones del período sumaron 542 millones de dólares y disminuyeron 103 millones de dólares respecto de igual período de 2019, mientras que las importaciones crecieron 30 millones de dólares. En este período el comercio con Magreb y Egipto significó 4,1% de las exportaciones totales y 0,6% de las importaciones totales.

Medio Oriente

El comercio con este bloque tuvo un superávit de 674 millones de dólares. Fue el tercer mayor saldo positivo en magnitud entre los obtenidos con los países y bloques económicos mencionados en este informe, siguiendo a los registrados con ASEAN y Chile. En el primer trimestre de 2020, las exportaciones totalizaron 748 millones de dólares; se redujeron 12,6% respecto de igual período de 2019 (-108 millones de dólares). Las importaciones totalizaron 74 millones de dólares y disminuyeron 26,7% (-27 millones de dólares). El intercambio con Medio Oriente significó 5,7% de las exportaciones totales y 0,8% de las importaciones totales.

Principales socios comerciales

En los primeros tres meses del año 2020, los principales destinos de las exportaciones argentinas fueron Brasil, Chile, Estados Unidos, China, Indonesia, Viet Nam, India, Países Bajos, Perú y Suiza, en ese orden, que en conjunto acumularon el 56,6% del total de ventas externas.

Por su parte, los principales países de origen de las importaciones fueron Brasil, China, Estados Unidos, Paraguay, Alemania, Bolivia, Tailandia, Italia, India y México, que representaron el 73,4% del total de compras al exterior.

Los superávits más importantes correspondieron al comercio con Chile (688 millones de dólares), Indonesia (586 millones de dólares), Viet Nam (447 millones de dólares), Perú (390 millones de dólares), Países Bajos (327 millones de dólares), India (302 millones de dólares), Argelia (272 millones de dólares), Arabia Saudita (261 millones de dólares), Suiza (219 millones de dólares) y Brasil (210 millones de dólares).

Los déficits más importantes del primer trimestre de 2020 se registraron con China (-1.107 millones de dólares), Paraguay (-379 millones de dólares), Estados Unidos (-297 millones de dólares), Alemania (-297 millones de dólares), Bolivia (-158 millones de dólares), México (-133 millones de dólares), Japón (-113 millones de dólares), Tailandia (-89 millones de dólares), Italia (-82 millones de dólares) y Francia (-74 millones de dólares).

7.4

Índices de valor, precio y cantidad y efecto de los términos del intercambio. Primer trimestre de 2020 respecto a igual período de 2019

En los tres primeros meses de 2020, el saldo de la balanza comercial fue superavitario en 3.297 millones de dólares. Si en este período se hubiesen registrado los mismos precios que en 2019, el saldo comercial habría tenido un superávit de 3.034 millones de dólares. Bajo este supuesto el país tuvo una ganancia en los términos del intercambio de 438 millones de dólares, debido a que el índice de precios de las importaciones tuvo una caída de mayor magnitud (-5,0%) en relación al índice de precios de las exportaciones (-2,0%).

La fórmula utilizada para el cálculo de la ganancia/pérdida del intercambio² es la siguiente:

$$\frac{X_t - M_t}{IP_{Mt}} - \left(\frac{X_t}{IP_{Xt}} - \frac{M_t}{IP_{Mt}} \right)$$

El primer término de la fórmula corresponde al saldo comercial a valores corrientes, deflactado por el índice de precios de las importaciones, con base en igual período del año anterior. El segundo término estima el saldo comercial a precios de igual período del año anterior. En el período considerado, los valores de cada término fueron de 3.472 millones de dólares y 3.034 millones de dólares, respectivamente, de donde se deduce la ganancia en los términos del intercambio antes citada.

Cuadro 10. Variaciones porcentuales de los índices de valores, precios y cantidades de las exportaciones e importaciones y efecto de los términos del intercambio, base 2004=100, según grandes rubros y usos económicos. Primer trimestre de 2020 respecto a igual período de 2019

Rubros/usos	Primer trimestre de 2020				A precios del acumulado al primer trimestre de 2019
	Valor	Precio	Cantidad	A precios corrientes	
		%			Millones de dólares
Exportación	-6,8	-2,0	-5,0	13.200	13.462
Productos primarios (PP)	8,1	-4,5	13,3		
Manufacturas de origen agropecuario (MOA)	-11,2	1,5	-12,6		
Manufacturas de origen industrial (MOI)	-12,5	-3,0	-9,8		
Combustibles y energía (CyE)	-15,9	-1,7	-14,5		
Importación	-18,6	-5,0	-14,3	9.903	10.428
Bienes de capital (BK)	-21,2	-2,3	-19,4		
Bienes intermedios (BI)	-14,0	-14,7	0,9		
Combustibles y lubricantes (CyL)	-15,4	-5,0	-11,0		
Piezas y accesorios para bienes de capital (PyA)	-22,9	1,1	-23,7		
Bienes de consumo (BC)	-10,4	1,5	-11,7		
Vehículos automotores de pasajeros (VA)	-46,2	1,0	-46,8		
Resto	-15,6	.	.		
Saldo	-	-	-	3.297	3.034

Nota: la descomposición del valor de las importaciones de bienes en sus componentes de precios y cantidades de los productos con alto grado de elaboración, comprendido en los usos económicos (bienes de capital, piezas y accesorios para bienes de capital, bienes de consumo durable y vehículos y automotores de pasajeros), se efectúa con índices de precios de los principales socios comerciales.

Fuente: INDEC, Dirección Nacional de Estadísticas del Sector Externo.

² Ver metodología *Índices de precios y cantidades del comercio exterior*, punto 6: https://www.indec.gov.ar/ftp/cuadros/economia/metodologia_preciosycantidades.pdf.

8. Otros temas

8.1 Exportaciones netas de productos relacionados con la soja del primer trimestre de 2020

El conjunto de las exportaciones de los principales productos relacionados con la soja y sus subproductos (porotos de soja, excluidos para siembra; aceite de soja en bruto; harina y pellets de la extracción del aceite de soja; y biodiésel y sus mezclas) sumó, en el primer trimestre de 2020, 2.537 millones de dólares; registró una baja de 9,3% respecto a igual período del año anterior (-260 millones de dólares). Esto fue producto de un descenso de precios de 12,3% y un incremento de las cantidades exportadas de 2,8%. Respecto a las cantidades, disminuyeron las de aceite de soja en bruto, incluso desgomado (-16,0%); mientras que aumentaron las de biodiésel (295,6%); porotos de soja, excluidos para siembra (29,1%); y harina y pellets de la extracción del aceite de soja (2,7%). En relación a los precios, descendieron los de porotos de soja, excluidos para siembra (-20,7%); harina y pellets de la extracción del aceite de soja (-17,6%); y aceite de soja (-1,6%); mientras que se incrementó el precio del biodiésel y sus mezclas (9,1%).

Por su parte, las importaciones de porotos de soja (excluidos para siembra) y sus principales derivados fueron de 471 millones de dólares, 286 millones de dólares menos que en igual período del año anterior. Las importaciones de porotos de soja, excluidos para siembra, se realizaron bajo el régimen de importaciones temporarias con el objetivo de ser industrializadas y provinieron de Paraguay. Además, se registraron en menor medida importaciones de harina y pellets de la extracción del aceite de soja originarias de Estados Unidos y Brasil; y de biodiésel y sus mezclas provenientes de Francia.

Por lo tanto, respecto del primer trimestre de 2019, las exportaciones netas de los cuatro principales productos derivados del cultivo de la soja y sus subproductos registraron una suba de 26 millones de dólares. Esto se explicó por una caída de las importaciones (-37,8%) más pronunciada que la de exportaciones (-9,3%) para el mismo período.

9. Información complementaria

El valor de las exportaciones de marzo de 2020 fue estimado en forma provisoria debido a que 19,1% de la documentación aduanera oficializada durante este mes se encuentra aún pendiente, esto significa que, al momento del cierre del presente informe, no fue cumplida ni anulada.

Cuadro 11. Cifras de comercio exterior. Exportaciones en millones de dólares, porcentaje de documentación pendiente y totales de la base usuario de exportación e importación. Enero 2019-marzo 2020

Período	Exportaciones	Documentación pendiente de exportación	Base usuario ⁽¹⁾		
			Exportaciones	Importaciones	
	Millones de dólares	%	Millones de dólares		
2019	Enero	4.585	0,1	4.585	4.212
	Febrero	4.448	0,1	4.448	3.998
	Marzo	5.137	0,1	5.137	3.956
	Abril	5.337	0,2	5.337	4.172
	Mayo	6.044	0,1	6.044	4.645
	Junio	5.239	0,1	5.239	4.171
	Julio	5.856	0,1	5.856	4.905
	Agosto	5.568	0,1	5.568	4.400
	Septiembre	5.746	0,1	5.746	4.002
	Octubre	5.889	0,2	5.889	4.121
	Noviembre	5.893	0,3	5.893	3.409
	Diciembre	5.374	0,6	5.374	3.133
2020	Enero	4.556	0,7	4.556	3.534
	Febrero	4.324	1,8	4.324	3.195
	Marzo	4.320	19,1	4.248	3.175

(¹) La información sobre la base usuario se encuentra disponible en el Sistema de Consulta del Comercio Exterior de Bienes en: <https://www.indec.gob.ar/indec/web/Nivel4-Tema-3-2-124>.

Nota: los datos de la base usuario se presentan protegidos de acuerdo a la normativa vigente sobre secreto estadístico y protección de datos individuales (art. 10° de la ley n° 17.622; título VI del decreto n° 3.110; art. 1° de la disposición n° 176/99, entre otros).

El Sistema de Consulta del Comercio Exterior de Bienes proporciona cifras actualizadas en forma continua que sirven como instrumento para la toma de decisiones y el análisis del intercambio comercial entre los países. Se puede consultar información por tipo de comercio (exportación o importación), buscar uno o más productos de acuerdo a la Nomenclatura Común del Mercosur (NCM) y filtrar los resultados por año, período (mensual o anual) y país de destino de las exportaciones u origen de las importaciones. También tiene la opción de descargar la base completa para cada uno de los años disponibles (2002-2019).

Debido al nuevo marco normativo impartido por la Administración Federal de Ingresos Públicos (AFIP), disposición n° 302/2018, el Sistema de Consulta de Comercio Exterior de Bienes del INDEC permite consultar importaciones a nivel de producto, según la NCM, y país de origen.

A partir de marzo de 2018, el Sistema de Consulta del Comercio Exterior de Bienes permite realizar consultas a nivel de exportaciones de uno o más productos, según la NCM, entre la Argentina y un país de destino seleccionado, siempre y cuando no se vulnera la normativa de secreto estadístico.

En www.indec.gob.ar se encuentran disponibles los cuadros correspondientes al *INDEC Informa*, cap. 3.1, "Sector Externo".

Fuente: INDEC, Dirección Nacional de Estadísticas del Sector Externo.

- En el informe técnico *Intercambio comercial argentino (ICA)* suelen realizarse modificaciones a las cifras de los meses anteriores, especialmente en los valores de exportación. Estas modificaciones obedecen a múltiples razones: el valor informado se construye, fundamentalmente, sobre la base de operaciones realizadas y perfeccionadas desde el punto de vista documental y, en el caso de existir un porcentaje de operaciones pendiente al momento de brindar la información, su valor debe ser estimado. Asimismo, hay operaciones que han sido oficializadas por un valor, se efectivizan por un valor inferior y se demora la carga del posembarque (documento en donde se consigna el valor definitivo). Finalmente, la aplicación de regímenes tales como el de precios revisables (petróleo), con ajuste de precios en función a la calidad (concentrado de minerales), así como las operaciones en consignación, permiten a los exportadores modificar los valores declarados en el momento de la exportación en plazos que van de los 60 a los 180 días del embarque.
- Dada la resolución general n° 2108 AFIP (RG 2108 AFIP), los exportadores de minerales tienen la opción de modificar el valor de sus transacciones en virtud de las variaciones en la cantidad y en la ley del mineral constatadas por el comprador. Esta opción puede ser ejercida dentro de los seis meses de embarque, con posibilidades de prorrogar este plazo por otros seis meses.
- Por lo general, no se realizan modificaciones en las cifras de importación, salvo las practicadas a fin de cada año por la recuperación por parte de los importadores de mercaderías que fueran enviadas previamente a rezago y registradas como tales.
- Las variaciones porcentuales de precios y cantidades de las exportaciones e importaciones del período analizado se construyeron sobre la base de un índice de precios mensual del tipo Paasche con base 2004=100. Los índices de precios del tipo Paasche se construyen considerando las cantidades del período de cálculo, razón por la cual son sensibles a los cambios en la composición del comercio exterior.
- El ajuste estacional se lleva a cabo utilizando el programa de desestacionalización X-13ARIMA-SEATS (versión 2.4) desarrollado por el U.S. Census Bureau.

La serie desestacionalizada surge de la eliminación de la serie original de las fluctuaciones estacionales y las variaciones debidas a los días de actividad y a los feriados móviles. Por lo tanto, se estiman los factores estacionales, los efectos por días de actividad y por feriados móviles para luego ser removidos de la serie original.

Los factores estacionales se estiman con el módulo X-11 del programa X-13ARIMA-SEATS. Por las características del método, estos factores sufren modificaciones cada vez que se incorpora un nuevo dato a la serie original.

Las variaciones por días de actividad y por feriados móviles se estiman con un modelo de regresión con errores Arima (RegArima). Los parámetros de este modelo quedan fijos hasta que se realiza una nueva actualización. La serie de tendencia-ciclo se estima a partir de la serie desestacionalizada con el método propuesto por Dagum (1996).

A continuación se especifica la revisión 2019 de las opciones del ajuste estacional de las series de exportación e importación.

Para el período enero 2009-abril 2019 se realizó un ajuste estacional de las series de tiempo económicas total de exportaciones y total de importaciones, utilizando el programa X-13ARIMA-SEATS (Final versión 1.1 Build 39, U.S. Bureau of the Census). Las opciones de la desestacionalización se revisan una vez al año.

La desestacionalización de una serie es el procedimiento mediante el cual se obtiene una nueva serie libre de estacionalidad y de las variaciones debidas a la composición del calendario. El programa X-13ARIMA-SEATS permite utilizar el módulo X-11 que estima la estacionalidad por medio de promedios móviles aplicados en forma iterativa. Por las características del método, los factores estimados sufren modificaciones cada vez que se incorpora un nuevo dato a la serie original, esto puede producir revisiones de los valores ya publicados.

Las principales características del ajuste estacional de las series de comercio exterior son:

Diagnósticos	Exportaciones	Importaciones
Método de desestacionalización del agregado	Directo	Directo
Tipo de descomposición	Multiplicativo	Multiplicativo
Valores extremos	no	LS2018.SEP
Modelo ARIMA	(0 1 1)(0 1 1)	(0 1 1)(0 1 1)
Ajuste efecto Pascua	no	no
Ajuste año bisiesto	no	sí
Ajuste de variación por días de actividad	no	sí
Filtro estacional final	3 x 5	3 x 5

La tendencia-ciclo es un indicador que permite analizar los ciclos y la tendencia a largo plazo. Para todas las series antes mencionadas, la estimación de la tendencia-ciclo se realizará por el método H13 modificado (Dagum, 1996), que consiste en un posprocesamiento de la serie desestacionalizada.

Las opciones son:

1. Extensión con un año de pronósticos de la serie desestacionalizada corregida por valores extremos, utilizando el modelo $(0\ 1\ 1)\ (0\ 0\ 1)_{12}$.
2. Corrección más estricta de valores extremos.
3. Estimación de la tendencia utilizando el filtro Henderson de 13 términos.

Referencias:

Dagum, E. B. (1996). A new method to reduce unwanted ripples and revisions in trend-cycle estimates from X-11-ARIMA. *Survey Methodology* 22, 77-83.

11. Zonas económicas

Mercado Común del Sur (Mercosur): Argentina, Brasil, Paraguay, Uruguay, Venezuela y zonas francas de Brasil y Uruguay.

Chile: incluye zonas francas.

Resto de la Asociación Latinoamericana de Integración (Resto de ALADI): Bolivia, Colombia, Cuba, Ecuador, Perú y zonas francas.

Sistema de la Integración Centroamericana (SICA): Belice, Costa Rica, El Salvador, Guatemala, Honduras, Nicaragua, Panamá, República Dominicana y zonas francas.

Tratado de Libre Comercio de América del Norte (NAFTA): Canadá, Estados Unidos (incluye Puerto Rico y territorios vinculados en América y Oceanía) y México.

Unión Europea (UE)³: Alemania, Austria, Bélgica, Bulgaria, Chipre, Croacia, Dinamarca, Eslovaquia, Eslovenia, España (incluye Islas Canarias), Estonia, Finlandia, Francia, Grecia, Hungría, Irlanda, Italia, Letonia, Lituania, Luxemburgo, Malta, Países Bajos, Polonia, Portugal, Reino Unido de Gran Bretaña, República Checa, Rumania y Suecia.

Asociación de las Naciones del Sudeste Asiático (ASEAN): Brunei, Camboya, Filipinas, Indonesia, Laos, Malasia, Myanmar, Singapur, Tailandia y Viet Nam.

China: incluye Hong Kong y Macao.

Comunidad de Estados Independientes (CEI): Armenia, Belarús, Kazajstán, Kirguistán, República de Moldova, Federación de Rusia, Tayikistán, Turkmenistán y Uzbekistán.

Medio Oriente: Arabia Saudita, Bahrein, Emiratos Árabes Unidos, Irán, Iraq, Israel, Jordania, Kuwait, Líbano, Omán, Qatar, Yemen, Siria y Palestina.

Egipto y la Unión del Magreb Árabe: Argelia, Egipto, Libia, Marruecos, Mauritania y Túnez.

Unión Aduanera del Sur de África (SACU): Botswana, Eswatini (Swazilandia), Lesotho, Namibia y Sudáfrica.

Oceanía: Australia, Fiji, Islas Marianas Septentrionales, Islas Marshall, Islas Salomón, Kiribati, Estados Federados de Micronesia, Nauru, Nueva Zelandia, Palau, Papua Nueva Guinea, Samoa, territorios vinculados a Australia, territorios vinculados a Francia, territorio británico (Islas Pitcairn), territorios vinculados a Nueva Zelandia, Tonga, Tuvalu y Vanuatu.

³ Desde febrero de 2020, la Unión Europea quedó conformada con un total de 27 países. Los datos de Reino Unido de Gran Bretaña se publican por separado.

12. Anexo de cuadros

Cuadro 12. Exportaciones por principales rubros. Marzo y primer trimestre de 2019 y 2020

Rubros	Marzo			Primer trimestre		
	2020 ^e	2019 [*]	Variación porcentual	2020 ^e	2019 [*]	Variación porcentual
	Millones de dólares		%			
Total	4.320	5.137	-15,9	13.200	14.169	-6,8
Productos primarios (PP)	1.325	1.348	-1,7	4.072	3.766	8,1
Animales vivos	1	3	-66,7	7	11	-36,4
Pescados y mariscos sin elaborar	128	155	-17,4	383	462	-17,1
Miel	15	16	-6,3	34	33	3,0
Hortalizas y legumbres sin elaborar	50	43	16,3	189	166	13,9
Frutas frescas	74	63	17,5	157	137	14,6
Cereales	938	950	-1,3	2.857	2.632	8,5
Semillas y frutos oleaginosos	85	53	60,4	308	160	92,5
Tabaco sin elaborar	12	16	-25,0	31	30	3,3
Lanas sucias	2	11	-81,8	10	23	-56,5
Fibras de algodón	2	4	-50,0	14	21	-33,3
Minerales metalíferos, escorias y cenizas	12	24	-50,0	59	64	-7,8
Resto de productos primarios	7	10	-30,0	22	29	-24,1
Manufacturas de origen agropecuario (MOA)	1.470	1.797	-18,2	4.599	5.181	-11,2
Carnes y sus preparados	256	237	8,0	785	683	14,9
Pescados y mariscos elaborados	23	22	4,5	65	66	-1,5
Productos lácteos	64	48	33,3	234	177	32,2
Otros productos de origen animal	5	6	-16,7	18	17	5,9
Frutas secas o procesadas	5	8	-37,5	16	19	-15,8
Café, té, yerba mate y especias	11	17	-35,3	36	39	-7,7
Productos de molinería y sus preparaciones	52	46	13,0	172	171	0,6
Grasas y aceites	217	349	-37,8	862	1.110	-22,3
Azúcar, cacao y artículos de confitería	11	19	-42,1	52	63	-17,5
Preparados de hortalizas, legumbres y frutas	45	84	-46,4	145	231	-37,2
Bebidas, líquidos alcohólicos y vinagre	67	73	-8,2	196	195	0,5
Residuos y desperdicios de la industria alimenticia	625	759	-17,7	1.736	2.049	-15,3
Extractos curtientes y tintóreos	13	23	-43,5	50	62	-19,4
Pieles y cueros	38	47	-19,1	111	145	-23,4
Lanas elaboradas	14	25	-44,0	25	56	-55,4
Resto de MOA	25	34	-26,5	97	97	-
Manufacturas de origen industrial (MOI)	1.264	1.589	-20,5	3.578	4.091	-12,5
Productos químicos y conexos	338	281	20,3	783	737	6,2
Materias plásticas y sus manufacturas	69	79	-12,7	201	246	-18,3
Caucho y sus manufacturas	18	20	-10,0	56	63	-11,1
Manufacturas de cuero, marroquinería, etcétera	1	2	-50,0	4	6	-33,3
Papel, cartón, impresos y publicaciones	32	41	-22,0	101	128	-21,1
Textiles y confecciones	9	11	-18,2	27	35	-22,9
Calzado y sus partes componentes	0	2	-85,3	1	3	-66,7
Manufacturas de piedra, yeso, vidrio, etcétera	8	13	-38,5	28	34	-17,6
Piedras, metales preciosos y sus manufacturas, monedas	185	250	-26,0	538	613	-12,2
Metales comunes y sus manufacturas	110	117	-6,0	344	393	-12,5
Máquinas y aparatos, material eléctrico	73	119	-38,7	250	313	-20,1
Material de transporte terrestre	399	632	-36,9	1.162	1.398	-16,9
Vehículos de navegación aérea, marítima y fluvial	3	1	200,0	13	59	-78,0
Resto de MOI	17	21	-19,0	68	62	9,7
Combustibles y energía (CyE)	261	403	-35,2	951	1.131	-15,9
Petróleo crudo	71	128	-44,5	203	334	-39,2
Carburantes	115	174	-33,9	496	483	2,7
Grasas y aceites lubricantes	4	10	-60,0	10	17	-41,2
Gas de petróleo, otros hidrocarburos gaseosos y energía eléctrica	68	83	-18,1	226	266	-15,0
Resto de combustibles	3	7	-57,1	16	31	-48,4

Fuente: INDEC, Dirección Nacional de Estadísticas del Sector Externo.

Cuadro 13.

Importaciones, por usos económicos y principales secciones de la Nomenclatura Común del Mercosur.
Marzo y primer trimestre de 2019 y 2020

Usos/secciones	Marzo			Primer trimestre		
	2020*	2019*	Variación porcentual	2020*	2019*	Variación porcentual
	Millones de dólares		%			
Total general	3.175	3.956	-19,7	9.903	12.166	-18,6
Bienes de capital (BK)	473	629	-24,8	1.630	2.069	-21,2
XVI-Máquinas, aparatos y material eléctrico; sus partes	320	467	-31,5	1.162	1.521	-23,6
XVII-Material de transporte	88	66	33,3	235	250	-6,0
XVIII-Instrumentos de óptica, precisión, médico-quirúrgico, relojería y música	51	81	-37,0	179	238	-24,8
Resto de bienes de capital	13	16	-18,8	54	60	-10,0
Bienes intermedios (BI)	1.242	1.424	-12,8	3.696	4.296	-14,0
II-Productos del reino vegetal	278	273	1,8	525	819	-35,9
V-Productos minerales	54	74	-27,0	139	210	-33,8
VI-Productos de industrias químicas y conexas	413	466	-11,4	1.363	1.346	1,3
VII-Plástico, caucho y sus manufacturas	146	177	-17,5	499	537	-7,1
X-Pasta de madera, papel, cartón	62	66	-6,1	192	218	-11,9
XI-Materias textiles y sus manufacturas	46	45	2,2	169	143	18,2
XIII-Manufacturas de piedra, yeso, cemento, amianto, mica, cerámica y vidrio	25	33	-24,2	86	99	-13,1
XV-Metales comunes y sus manufacturas	130	186	-30,1	428	606	-29,4
Resto de bienes intermedios	90	104	-13,5	296	317	-6,6
Combustibles y lubricantes (CyL)	257	355	-27,6	821	970	-15,4
V-Productos minerales	228	323	-29,4	731	878	-16,7
Resto de combustibles y lubricantes	29	32	-9,4	90	91	-1,1
Piezas y accesorios para bienes de capital (PyA)	575	791	-27,3	1.921	2.490	-22,9
XVI-Máquinas, aparatos y material eléctrico; sus partes	377	544	-30,7	1.280	1.804	-29,0
XVII-Material de transporte	157	197	-20,3	494	526	-6,1
Resto de piezas y accesorios	40	51	-21,6	147	160	-8,1
Bienes de consumo (BC)	466	522	-10,7	1.389	1.550	-10,4
I-Animales vivos y productos del reino animal	12	17	-29,4	39	54	-27,8
II-Productos del reino vegetal	34	29	17,2	97	88	10,2
IV-Productos alimenticios, bebidas y tabaco	49	58	-15,5	139	153	-9,2
VI-Productos de industrias químicas y conexas	172	171	0,6	465	521	-10,7
VII-Plástico, caucho y sus manufacturas	19	23	-17,4	64	70	-8,6
XI-Materias textiles y sus manufacturas	39	47	-17,0	118	143	-17,5
XII-Calzado, paraguas, flores artificiales y otros	34	39	-12,8	98	110	-10,9
XVI-Máquinas, aparatos y material eléctrico; sus partes	27	28	-3,6	103	88	17,0
XVII-Material de transporte	20	24	-16,7	56	61	-8,2
XVIII-Instrumentos de óptica, precisión, médico-quirúrgico, relojería y música	11	17	-35,3	44	48	-8,3
XX-Mercancías y productos diversos	21	27	-22,2	74	87	-14,9
Resto de bienes de consumo	29	42	-31,0	93	125	-25,6
Vehículos automotores de pasajeros (VA)	144	211	-31,8	391	727	-46,2
XVII-Material de transporte	144	211	-31,8	391	727	-46,2
Resto	18	23	-21,7	54	64	-15,6

Fuente: INDEC, Dirección Nacional de Estadísticas del Sector Externo.

Cuadro 14.

**Balanza comercial argentina por principales secciones y capítulos de la Nomenclatura Común del Mercosur.
Primer trimestre de 2020 respecto al primer trimestre de 2019**

Sección/capítulo	Primer trimestre de 2020				
	Exportaciones ^e	Variación porcentual	Importaciones *	Variación porcentual	Saldo *
	Millones de dólares	%	Millones de dólares	%	Millones de dólares
Total general	13.200	-6,8	9.903	-18,6	3.297
I-Animales vivos y productos del reino animal	1.505	5,4	52	-24,6	1.452
02-Carne y despojos comestibles	760	15,5	24	-22,6	736
03-Pescados y crustáceos, moluscos y demás invertebrados acuáticos	446	-15,0	13	-23,5	433
04-Leche y productos lácteos; huevos de ave; miel natural; productos comestibles de origen animal, no expresados ni comprendidos en otra parte	272	26,5	2	-75,0	270
Resto sección I	26	-16,1	12	-7,7	14
II-Productos del reino vegetal	3.689	12,4	622	-31,4	3.068
08-Frutas y frutos comestibles; cortezas de agrios (cítricos), melones o sandías	173	10,9	79	5,3	95
10-Cereales	2.857	8,5	7	250,0	2.850
12-Semillas y frutos oleaginosos; semillas y frutos diversos; plantas industriales o medicinales; paja y forrajes	308	92,5	489	-37,5	-181
Resto sección II	350	5,1	46	-6,1	304
III-Grasas y aceites	862	-22,3	17	6,3	845
IV-Productos alimenticios, bebidas y tabaco	2.275	-15,2	187	-10,5	2.088
20-Preparaciones de hortalizas, frutas u otros frutos o demás partes de plantas	145	-37,2	23	9,5	122
22-Bebidas, líquidos alcohólicos y vinagres	196	0,5	26	-	170
23-Residuos y desperdicios de las industrias alimentarias; alimentos preparados para animales	1.736	-15,3	12	-20,0	1.723
Resto sección IV	199	-3,4	126	-14,3	73
V-Productos minerales	714	-24,7	870	-20,0	-156
26-Minerales metalíferos, escorias y cenizas	59	-7,8	101	-24,1	-41
27-Combustibles minerales, aceites minerales y productos de su destilación; materias bituminosas; ceras minerales	636	-26,0	745	-18,6	-110
Resto sección V	18	-21,7	24	-40,0	-5
VI-Productos de industrias químicas y conexas	834	4,3	1.839	-2,2	-1.005
28-Productos químicos inorgánicos; compuestos inorgánicos u orgánicos de metal precioso, de elementos radioactivos, de metales de las tierras raras o de isótopos	57	-31,3	156	-4,9	-99
29-Productos químicos orgánicos	109	-24,8	497	-	-388
30-Productos farmacéuticos	139	-6,7	522	-6,6	-384
31-Abonos	4	-81,0	127	28,3	-123
33-Aceites esenciales y resinoides; preparaciones de perfumería, de tocador o de cosmética	79	-16,8	87	-13,9	-8
38-Productos diversos de las industrias químicas	347	78,9	235	-4,9	113
Resto sección VI	99	-12,4	215	1,4	-116
VII-Plástico, caucho y sus manufacturas	257	-16,8	657	-5,5	-400
39-Plástico y sus manufacturas	201	-18,3	476	-5,4	-275
40-Caucho y sus manufacturas	56	-11,1	181	-5,7	-125
VIII-Pieles, cueros y sus manufacturas (excepto calzado)	115	-23,8	30	-9,1	85
IX-Madera, carbón vegetal, corcho y sus manufacturas, cestería	39	-7,1	26	-10,3	14
X-Pasta de madera, papel, cartón	89	-22,6	213	-17,8	-124
XI-Materias textiles y sus manufacturas	77	-43,0	292	-	-215
XII-Calzado, paraguas, flores artificiales y otros	1	-75,0	99	-10,8	-98
XIII-Manufacturas de piedra, yeso, cemento, amianto, mica, cerámica y vidrio	28	-17,6	94	-11,3	-66
XIV-Perlas finas, piedras y metales preciosos, monedas y otros	538	-12,2	38	15,2	500
XV-Metales comunes y sus manufacturas	344	-12,5	507	-29,0	-162
72-Fundición, hierro y acero	62	-34,0	121	-39,2	-60
73-Manufacturas de fundición, hierro o acero	104	-29,3	155	-35,1	-51
76-Aluminio y sus manufacturas	161	35,3	67	-8,2	94
Resto sección XV	18	-45,5	164	-19,2	-146
XVI-Máquinas, aparatos y material eléctrico; sus partes	250	-20,1	2.618	-25,1	-2.368
84-Reactores nucleares, calderas, máquinas, aparatos y artefactos mecánicos; partes de estas máquinas o aparatos	218	-21,3	1.491	-23,1	-1.272
85-Máquinas, aparatos y material eléctrico y sus partes; aparatos de grabación o reproducción de sonido, aparatos de grabación o reproducción de imagen y sonido en televisión, y las partes y accesorios de estos aparatos	32	-11,1	1.127	-27,6	-1.095
XVII-Material de transporte	1.175	-19,4	1.177	-24,8	-2
87-Vehículos automóviles, tractores, velocípedos y demás vehículos terrestres; sus partes y accesorios	1.161	-16,9	1.137	-23,2	25
Resto sección XVII	14	-76,7	40	-51,8	-26
Resto de secciones y transacciones especiales	407	14,6	568	-14,6	-161

Fuente: INDEC, Dirección Nacional de Estadísticas del Sector Externo.

Cuadro 15. Productos seleccionados de exportación según diferencias absolutas. Primer trimestre de 2019 y 2020

Rubros	Primer trimestre		Diferencias absolutas
	2020 ^e	2019 ^a	
	Millones de dólares		
Total de exportaciones	13.200	14.169	-969
Total de productos seleccionados	10.531	11.154	-623
Trigo, excluido duro, excluido para siembra	1.387	1.143	244
Biodiésel	200	46	154
Maníes sin tostar ni cocer	175	30	145
Maíz, excluido para siembra, en grano	1.194	1.072	122
Carne bovina deshuesada, congelada	410	340	70
Leche y nata (crema), concentradas o con adición de azúcar u otro edulcorante	128	77	51
Aluminio en bruto	s	s	s
Ajos	92	57	35
Minerales de plata y sus concentrados	59	41	18
Peras	118	102	16
Preparaciones alimenticias de grasa o aceite	40	25	15
Carne bovina deshuesada, refrigerada	179	166	13
Garbanzos secos desvainados excluidas para siembra	27	16	11
Carnes y despojos comestibles de gallos o gallinas	85	75	10
Gas natural en estado gaseoso	117	107	10
Semilla de girasol	30	23	7
Filetes de merluza congelados	43	37	6
Manzanas frescas	17	12	5
Plata en bruto	84	79	5
Porotos de soja, excluido para siembra	68	67	1
Papas	45	43	2
Tabaco en rama o sin elaborar	31	30	1
Miel natural	34	33	1
Aceite de maní	25	24	1
Vino de uva fresca	175	176	-1
Naftas para petroquímica	s	s	s
Merluzas congeladas excluidas filetes	9	11	-2
Harina de trigo	50	54	-4
Mozzarella	26	30	-4
Metanol	s	11	s
Jugos de frutas u otros frutos o de hortalizas, sin alcohol	57	63	-6
Naftas excluidas para petroquímica	64	70	-6
Neumáticos de caucho	33	40	-7
Azúcar pura en estado sólido	19	26	-7
Salvados, moyuelos y residuos de leguminosas	48	55	-7
Preparaciones de los tipos utilizados para la alimentación de los animales	29	36	-7
Medicamentos acondicionados para la venta al por menor	102	110	-8
Cajas de cambio y sus partes	107	117	-10
Minerales de plomo y sus concentrados	-	s	s
Motores de émbolo y sus partes	42	59	-17
Porotos	56	73	-17
Butanos licuados	42	60	-18
Arroz	28	49	-21
Polímeros de etileno en formas primarias	71	94	-23
Pellets de harina de extracción de girasol	15	39	-24
Carbonato de litio	s	46	s
Cueros y pieles bovinos o equinos curtidos o crust	98	124	-26
Propano licuado	48	76	-28
Fueloil	82	114	-32
Tubos y perfiles huecos sin costura de hierro o acero	79	115	-36
Calamares y potas congelados	122	161	-39
Camarones y langostinos	187	235	-48
Vehículos automóbiles para el transporte de personas	262	331	-69
Oro para uso no monetario	454	530	-76
Maníes preparados	18	96	-78
Aceite de girasol, en bruto	58	172	-114
Cebada, excluida para siembra	222	352	-130
Aceites crudos de petróleo	203	334	-131
Aceite de soja, en bruto incluso desgomado	663	799	-136
Vehículos automóbiles para el transporte de mercancías	697	842	-145
Harina y pellets de la extracción de aceite de soja	1.605	1.885	-280
Resto	2.669	3.015	-346

Fuente: INDEC, Dirección Nacional de Estadísticas del Sector Externo.

Cuadro 16. Exportaciones por grandes rubros, según zonas económicas y países seleccionados. Marzo de 2019 y 2020

Zonas económicas y países seleccionados	Grandes rubros														
	Total			Productos primarios (PP)			Manufacturas de origen agropecuario (MOA)			Manufacturas de origen industrial (MOI)			Combustibles y energía (CyE)		
	2020 ^e	2019 [*]	Var.	2020 ^e	2019 [*]	Var.	2020 ^e	2019 [*]	Var.	2020 ^e	2019 [*]	Var.	2020 ^e	2019 [*]	Var.
	Millones de dólares		%	Millones de dólares		%	Millones de dólares		%	Millones de dólares		%	Millones de dólares		%
Total	4.320	5.137	-15,9	1.325	1.348	-1,7	1.470	1.797	-18,2	1.264	1.589	-20,5	261	403	-35,2
Mercosur	893	1.071	-16,6	212	155	36,8	121	135	-10,4	522	736	-29,1	38	44	-13,6
Chile	253	241	5,0	51	38	34,2	75	68	10,3	69	88	-21,6	58	48	20,8
Resto de ALADI	261	254	2,8	97	47	106,4	65	64	1,6	96	139	-30,9	3	4	-25,0
SICA	46	68	-32,4	7	20	-65,0	6	7	-14,3	30	s	s	2	s	s
NAFTA	298	551	-45,9	76	61	24,6	70	88	-20,5	128	233	-45,1	23	169	-86,4
Unión Europea (*)	564	649	-13,1	121	106	14,2	236	367	-35,7	207	125	65,6	0	51	-99,9
Reino Unido de Gran Bretaña	29	-	///	6	-	///	20	-	///	3	-	///	-	-	-
Suiza	141	112	25,9	0	0	43,2	1	2	-50,0	139	110	26,4	-	-	-
CEI	63	68	-7,4	33	40	-17,5	24	26	-7,7	6	2	200,0	-	-	-
ASEAN	563	626	-10,1	303	335	-9,6	255	277	-7,9	5	14	-64,3	-	-	-
China	219	265	-17,4	42	66	-36,4	166	161	3,1	12	19	-36,8	-	19	-100,0
República de Corea	21	52	-59,6	16	51	-68,6	2	1	100,0	3	0	///	-	-	-
Japón	22	21	4,8	3	7	-57,1	9	5	80,0	11	9	22,2	-	-	-
India	111	103	7,8	1	1	-	107	95	12,6	3	6	-50,0	-	-	-
Medio Oriente	252	346	-27,2	69	134	-48,5	116	195	-40,5	s	s	s	s	s	s
Magreb y Egipto	292	306	-4,6	211	191	10,5	73	110	-33,6	1	4	-75,0	7	-	///
SACU	33	62	-46,8	8	16	-50,0	19	30	-36,7	6	16	-62,5	-	-	-
Oceanía	48	43	11,6	9	1	///	38	16	137,5	s	24	s	s	s	s
Resto del mundo	212	301	-29,6	62	79	-21,5	65	150	-56,7	8	9	-11,1	77	63	22,2

(*) Desde febrero de 2020, la Unión Europea quedó conformada con un total de 27 países. Los datos de Reino Unido de Gran Bretaña se publican por separado.

Fuente: INDEC, Dirección Nacional de Estadísticas del Sector Externo.

Cuadro 17. Exportaciones por grandes rubros, según zonas económicas y países seleccionados. Primer trimestre de 2019-2020

Zonas económicas y países seleccionados	Grandes rubros														
	Total			Productos primarios (PP)			Manufacturas de origen agropecuario (MOA)			Manufacturas de origen industrial (MOI)			Combustibles y energía (CyE)		
	2020 ^e	2019 [*]	Var.	2020 ^e	2019 [*]	Var.	2020 ^e	2019 [*]	Var.	2020 ^e	2019 [*]	Var.	2020 ^e	2019 [*]	Var.
	Millones de dólares		%	Millones de dólares		%	Millones de dólares		%	Millones de dólares		%	Millones de dólares		%
Total	13.200	14.169	-6,8	4.072	3.766	8,1	4.599	5.181	-11,2	3.578	4.091	-12,5	951	1.131	-15,9
Mercosur	2.720	3.006	-9,5	608	596	2,0	434	440	-1,4	1.532	1.814	-15,5	145	155	-6,5
Chile	795	773	2,8	162	150	8,0	243	214	13,6	214	254	-15,7	176	154	14,3
Resto de ALADI	880	721	22,1	354	149	137,6	220	206	6,8	296	354	-16,4	10	12	-16,7
SICA	168	172	-2,3	12	s	s	17	25	-32,0	97	108	-10,2	43	s	s
NAFTA	920	1.403	-34,4	177	153	15,7	219	251	-12,7	476	643	-26,0	47	356	-86,8
Unión Europea (*)	1.509	1.681	-10,2	386	317	21,8	648	921	-29,6	407	330	23,3	69	113	-38,9
Reino Unido de Gran Bretaña	88	-	///	14	-	///	58	-	///	16	-	///	-	-	-
Suiza	299	318	-6,0	0	0	-16,1	5	5	-	295	313	-5,8	-	-	-
CEI	202	161	25,5	78	63	23,8	105	87	20,7	18	11	63,6	-	-	-
ASEAN	1.733	1.688	2,7	959	832	15,3	754	825	-8,6	s	31	s	s	0	s
China	695	821	-15,3	157	227	-30,8	484	466	3,9	39	51	-23,5	16	78	-79,5
República de Corea	69	93	-25,8	58	82	-29,3	5	9	-44,4	6	3	100,0	-	-	-
Japón	53	66	-19,7	10	16	-37,5	23	23	-	21	27	-22,2	-	-	-
India	546	517	5,6	3	20	-85,0	496	481	3,1	47	16	193,8	-	-	-
Medio Oriente	748	856	-12,6	295	398	-25,9	283	407	-30,5	s	s	s	s	s	s
Magreb y Egipto	542	645	-16,0	318	370	-14,1	211	266	-20,7	6	9	-33	7	-	///
SACU	95	114	-16,7	23	30	-23,3	55	56	-1,8	17	27	-37,0	-	-	-
Oceanía	147	140	5,0	24	s	s	117	84	39,3	s	s	s	s	25	s
Resto del mundo	991	993	-0,2	434	326	33,1	223	416	-46,4	25	27	-7,4	310	224	38,4

(*) Desde febrero de 2020, la Unión Europea quedó conformada con un total de 27 países. Los datos de Reino Unido de Gran Bretaña se publican por separado.

Fuente: INDEC, Dirección Nacional de Estadísticas del Sector Externo.

Cuadro 18. Importaciones por usos económicos, según zonas económicas y países seleccionados. Marzo de 2019 y 2020

Zonas económicas y países seleccionados	Usos											
	Total			Bienes de capital (BK)			Bienes intermedios (BI)			Combustibles y lubricantes (CyL)		
	2020*	2019*	Var.	2020*	2019*	Var.	2020*	2019*	Var.	2020*	2019*	Var.
	Millones de dólares		%	Millones de dólares		%	Millones de dólares		%	Millones de dólares		%
Total	3.175	3.956	-19,7	473	629	-24,8	1.242	1.424	-12,8	257	355	-27,6
Mercosur	1.036	1.116	-7,2	112	110	1,8	541	547	-1,1	50	40	25,0
Chile	33	47	-29,8	1	2	-50,0	17	26	-34,6	0	-	///
Resto de ALADI	156	135	15,6	0	1	-60,3	10	11	-9,1	114	81	40,7
SICA	2	2	-	1	0	54,1	0	0	15,8	-	-	-
NAFTA	403	585	-31,1	73	96	-24,0	176	220	-20,0	19	95	-80,0
Unión Europea (¹)	534	755	-29,3	92	131	-29,8	163	237	-31,2	28	46	-39,1
Reino Unido de Gran Bretaña	32	-	///	5	-	///	18	-	///	0	-	///
Suiza	27	38	-28,9	2	4	-50,0	17	18	-5,6	0	0	-26,1
CEI	9	42	-78,6	1	0	///	4	35	-88,6	3	7	-57,1
ASEAN	183	197	-7,1	29	33	-12,1	23	28	-17,9	0	8	-98,2
China	472	666	-29,1	128	203	-36,9	148	176	-15,9	0	0	189,4
República de Corea	23	31	-25,8	6	7	-14,3	10	11	-9,1	0	0	161,8
Japón	46	69	-33,3	8	12	-33,3	7	14	-50,0	0	0	-65,5
India	58	39	48,7	2	3	-33,3	38	24	58,3	7	1	///
Medio Oriente	20	33	-39,4	3	6	-50,0	5	13	-61,5	10	11	-9,1
Magreb y Egipto	24	10	140,0	0	0	-21,8	21	6	250,0	-	0	-100,0
SACU	8	16	-50,0	2	6	-66,7	2	5	-60,0	-	-	-
Oceanía	21	28	-25,0	1	1	-	20	26	-23,1	0	0	///
Resto del mundo	87	149	-41,6	5	14	-64,3	21	29	-27,6	25	66	-62,1

Zonas económicas y países seleccionados	Usos											
	Piezas y accesorios para bienes de capital (PyA)			Bienes de consumo (BC)			Vehículos automotores de pasajeros (VA)			Resto		
	2020*	2019*	Var.	2020*	2019*	Var.	2020*	2019*	Var.	2020*	2019*	Var.
	Millones de dólares		%	Millones de dólares		%	Millones de dólares		%	Millones de dólares		%
Total	575	791	-27,3	466	522	-10,7	144	211	-31,8	18	23	-21,7
Mercosur	118	138	-14,5	83	94	-11,7	132	186	-29,0	0	0	///
Chile	2	5	-60,0	12	13	-7,7	-	-	-	0	0	-70,7
Resto de ALADI	0	2	-83,5	31	36	-13,9	0	3	-99,2	0	0	-45,2
SICA	0	0	-69,9	1	0	31,6	-	-	-	0	0	-6,3
NAFTA	68	99	-31,3	62	71	-12,7	4	4	-	0	0	-73,4
Unión Europea (¹)	134	204	-34,3	113	124	-8,9	5	14	-64,3	0	0	-97,0
Reino Unido de Gran Bretaña	3	-	///	6	-	///	0	-	///	0	-	///
Suiza	1	4	-75,0	7	12	-41,7	-	-	-	0	0	-56,0
CEI	0	1	-71,3	0	0	283,8	-	-	-	-	0	-100,0
ASEAN	95	93	2,2	37	35	5,7	-	0	-100,0	0	0	-61,7
China	102	172	-40,7	94	112	-16,1	0	2	-77,2	0	0	-84,8
República de Corea	5	12	-58,3	1	1	-	0	0	-44,4	0	0	-49,5
Japón	27	39	-30,8	3	3	-	1	1	-	0	0	-52,1
India	4	4	-	6	7	-14,3	0	-	///	0	0	-62,3
Medio Oriente	1	1	-	1	3	-66,7	-	-	-	0	0	///
Magreb y Egipto	2	4	-50,0	1	1	-	-	-	-	0	0	-96,6
SACU	4	4	-	0	0	21,4	-	-	-	-	0	-100,0
Oceanía	0	1	-67,1	0	0	-18,7	-	-	-	-	0	-100,0
Resto del mundo	9	9	-	9	10	-10,0	1	0	///	17	22	-22,7

(¹) Desde febrero de 2020, la Unión Europea quedó conformada con un total de 27 países. Los datos de Reino Unido de Gran Bretaña se publican por separado.

Fuente: INDEC, Dirección Nacional de Estadísticas del Sector Externo.

Cuadro 19. Importaciones por usos económicos, según zonas económicas y países seleccionados. Primer trimestre de 2019 y 2020

Zonas económicas y países seleccionados	Usos											
	Total			Bienes de capital (BK)			Bienes intermedios (BI)			Combustibles y lubricantes (CyL)		
	2020*	2019*	Var.	2020*	2019*	Var.	2020*	2019*	Var.	2020*	2019*	Var.
	Millones de dólares		%	Millones de dólares		%	Millones de dólares		%	Millones de dólares		%
Total	9.903	12.166	-18,6	1.630	2.069	-21,2	3.696	4.296	-14,0	821	970	-15,4
Mercosur	2.728	3.193	-14,6	315	319	-1,3	1.308	1.491	-12,3	133	115	15,7
Chile	107	135	-20,7	4	10	-60,0	56	74	-24,3	0	0	-74,5
Resto de ALADI	428	432	-0,9	2	2	-	39	39	-	290	276	5,1
SICA	5	6	-16,7	2	3	-33,3	1	1	-	-	-	-
NAFTA	1.383	2.003	-31,0	281	345	-18,6	578	846	-31,7	123	272	-54,8
Unión Europea (1)	1.681	2.409	-30,2	314	480	-34,6	576	724	-20,4	83	108	-23,1
Reino Unido de Gran Bretaña	78	-	///	16	-	///	43	-	///	0	-	///
Suiza	80	101	-20,8	6	12	-50,0	46	45	2,2	0	0	-16,9
CEI	40	65	-38,5	2	1	100,0	30	56	-46,4	6	7	-14,3
ASEAN	601	560	7,3	99	91	8,8	89	85	4,7	1	9	-88,9
China	1.803	2.152	-16,2	494	619	-20,2	555	578	-4,0	0	0	59,9
República de Corea	70	149	-53,0	16	68	-76,5	35	39	-10,3	1	3	-66,7
Japón	167	223	-25,1	29	45	-35,6	31	41	-24,4	0	1	-66,5
India	243	159	52,8	12	12	-	117	84	39,3	79	17	364,7
Medio Oriente	74	101	-26,7	9	15	-40,0	27	41	-34,1	25	36	-30,6
Magreb y Egipto	56	26	115,4	0	0	-1,3	48	14	242,9	-	0	-100,0
SACU	28	32	-12,5	5	8	-37,5	9	13	-30,8	-	-	-
Oceanía	47	75	-37,3	2	4	-50,0	43	58	-25,9	0	10	-100,0
Resto	282	346	-18,5	23	35	-34,3	64	68	-5,9	80	117	-31,6

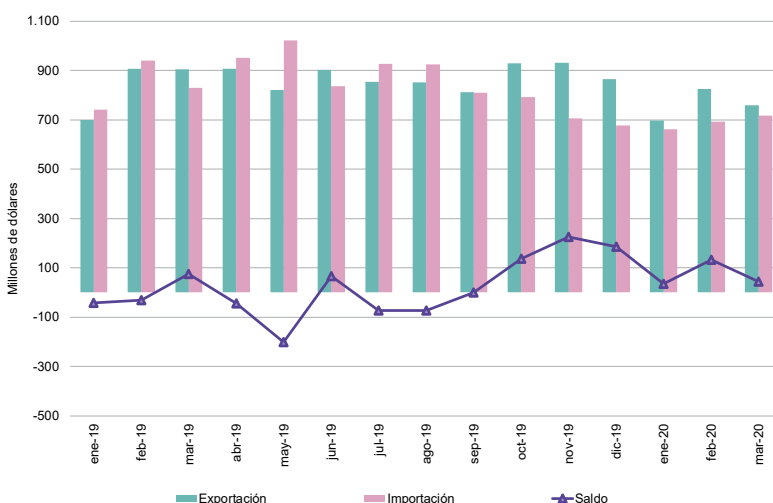
Zonas económicas y países seleccionados	Usos											
	Piezas y accesorios para bienes de capital (PyA)			Bienes de consumo (BC)			Vehículos automotores de pasajeros (VA)			Resto		
	2020*	2019*	Var.	2020*	2019*	Var.	2020*	2019*	Var.	2020*	2019*	Var.
	Millones de dólares		%	Millones de dólares		%	Millones de dólares		%	Millones de dólares		%
Total	1.921	2.490	-22,9	1.389	1.550	-10,4	391	727	-46,2	54	64	-15,6
Mercosur	401	413	-2,9	233	253	-7,9	339	602	-43,7	0	0	378,3
Chile	5	8	-37,5	42	44	-4,5	-	-	-	0	0	-41,0
Resto de ALADI	2	5	-60,0	91	97	-6,2	4	13	-69,2	0	0	-47,2
SICA	0	1	-72,4	1	1	-	-	-	-	0	0	-38,3
NAFTA	214	291	-26,5	167	218	-23,4	20	31	-35,5	0	1	-43,7
Unión Europea (1)	382	683	-44,1	311	365	-14,8	14	49	-71,4	0	0	-39,3
Reino Unido de Gran Bretaña	6	-	///	13	-	///	0	-	///	0	-	///
Suiza	4	14	-71,4	25	30	-16,7	-	-	-	0	0	-29,2
CEI	1	1	-	0	0	20,1	-	-	-	0	0	-23,9
ASEAN	288	247	16,6	125	127	-1,6	-	1	-100,0	0	0	-84,8
China	441	616	-28,4	309	332	-6,9	3	6	-50,0	0	0	-61,2
República de Corea	15	24	-37,5	2	3	-33,3	1	12	-91,7	0	0	79,9
Japón	92	113	-18,6	8	10	-20,0	7	12	-41,7	0	0	61,3
India	16	19	-15,8	20	26	-23,1	0	-	///	0	0	-57,5
Medio Oriente	3	4	-25,0	9	5	80,0	-	-	-	0	0	-83,3
Magreb y Egipto	6	9	-33,3	2	2	-	-	-	-	0	0	-25,5
SACU	13	10	30,0	1	1	-	0	-	///	0	0	-63,6
Oceanía	1	2	-50,0	1	1	-	-	-	-	0	0	-100,0
Resto	30	30	-	30	35	-14,3	3	0	///	53	62	-14,5

(1) Desde febrero de 2020, la Unión Europea quedó conformada con un total de 27 países. Los datos de Reino Unido de Gran Bretaña se publican por separado.

Fuente: INDEC, Dirección Nacional de Estadísticas del Sector Externo.

Cuadro 20. Intercambio comercial argentino con Brasil. Enero 2019-marzo 2020

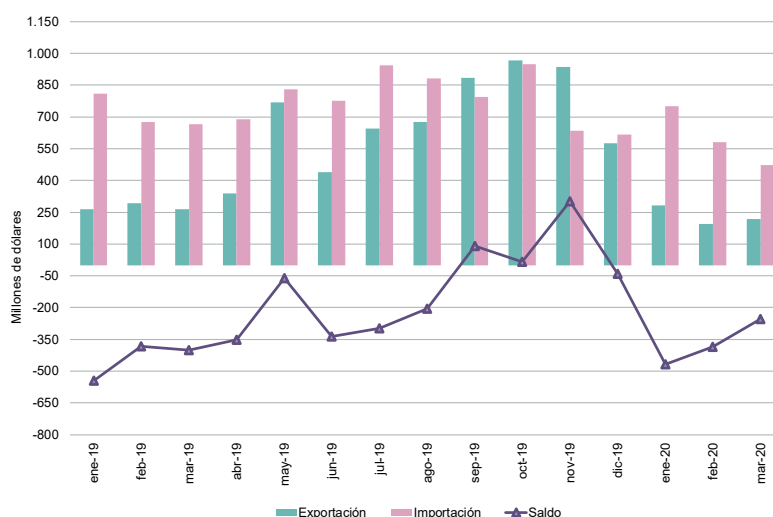
Período	Exportación		Importación		Saldo	
	2020 ^e	2019 [*]	2020 [*]	2019 [*]	2020 [*]	2019 [*]
Millones de dólares						
Enero	696	700	661	742	35	-42
Febrero	825	908	692	940	132	-32
Marzo	759	904	717	830	43	75
Abril	907		952		-45	
Mayo	821		1.021		-201	
Junio	903		836		67	
Julio	855		927		-73	
Agosto	852		925		-73	
Septiembre	811		810		0	
Octubre	929		793		136	
Noviembre	932		706		226	
Diciembre	865		678		186	



Fuente: INDEC, Dirección Nacional de Estadísticas del Sector Externo.

Cuadro 21. Intercambio comercial argentino con China. Enero 2019-marzo 2020

Período	Exportación		Importación		Saldo	
	2020 ^e	2019 [*]	2020 [*]	2019 [*]	2020 [*]	2019 [*]
Millones de dólares						
Enero	282	264	750	810	-468	-546
Febrero	195	292	580	676	-386	-384
Marzo	219	265	472	666	-253	-401
Abril	338		689		-351	
Mayo	770		830		-60	
Junio	439		776		-337	
Julio	645		943		-298	
Agosto	677		883		-206	
Septiembre	885		794		91	
Octubre	966		950		16	
Noviembre	935		634		302	
Diciembre	576		616		-40	



Fuente: INDEC, Dirección Nacional de Estadísticas del Sector Externo.

Cuadro 22. Intercambio comercial argentino con Chile. Enero 2019-marzo 2020

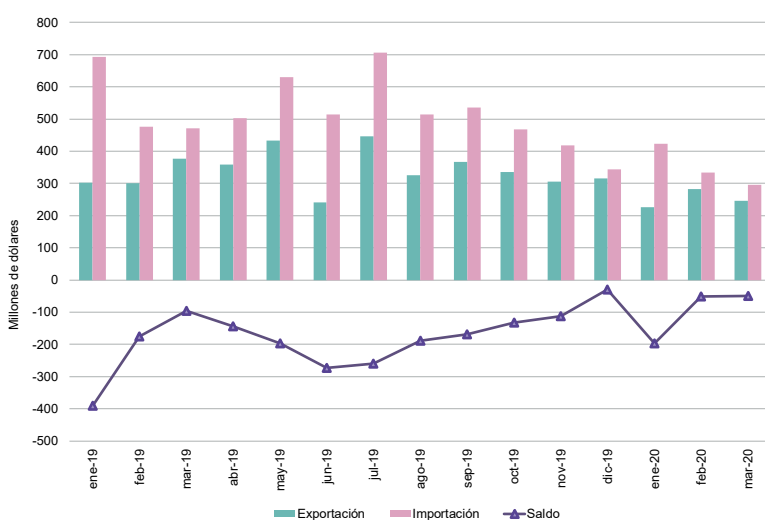
Período	Exportación		Importación		Saldo	
	2020 ^e	2019 [*]	2020 [*]	2019 [*]	2020 [*]	2019 [*]
Millones de dólares						
Enero	290	286	41	47	249	239
Febrero	252	246	33	42	219	204
Marzo	253	241	33	47	220	195
Abril	260		45		215	
Mayo	268		50		217	
Junio	216		47		169	
Julio	276		52		224	
Agosto	263		41		222	
Septiembre	242		42		201	
Octubre	243		43		200	
Noviembre	237		39		198	
Diciembre	300		42		259	



Fuente: INDEC, Dirección Nacional de Estadísticas del Sector Externo.

Cuadro 23. Intercambio comercial argentino con Estados Unidos. Enero 2019-marzo 2020

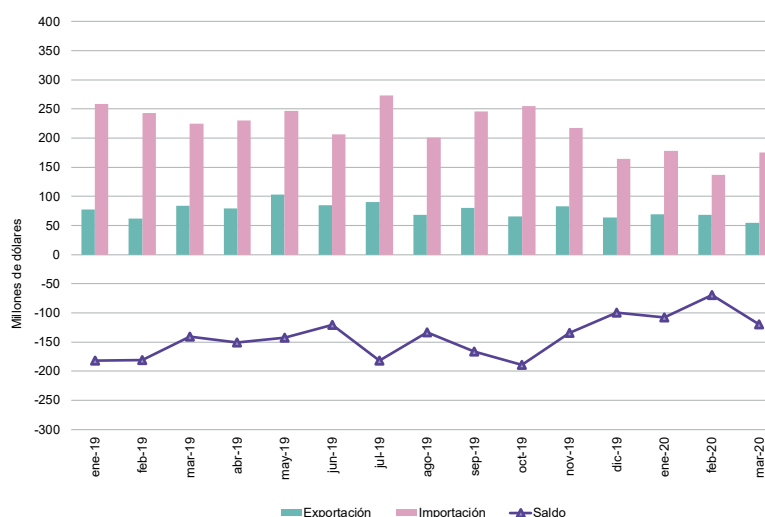
Período	Exportación		Importación		Saldo	
	2020 ^e	2019 [*]	2020 [*]	2019 [*]	2020 [*]	2019 [*]
Millones de dólares						
Enero	226	302	424	693	-197	-391
Febrero	283	301	334	477	-51	-175
Marzo	246	377	295	472	-49	-95
Abril		358		502		-143
Mayo		433		630		-197
Junio		241		514		-273
Julio		447		706		-259
Agosto		326		515		-189
Septiembre		367		536		-169
Octubre		336		468		-132
Noviembre		305		418		-113
Diciembre		315		344		-29



Fuente: INDEC, Dirección Nacional de Estadísticas del Sector Externo.

Cuadro 24. Intercambio comercial argentino con Alemania. Enero 2019-marzo 2020

Período	Exportación		Importación		Saldo	
	2020 ^e	2019 [*]	2020 [*]	2019 [*]	2020 [*]	2019 [*]
Millones de dólares						
Enero	69	77	178	259	-108	-182
Febrero	68	62	137	243	-69	-181
Marzo	55	84	175	225	-120	-141
Abril		79		230		-151
Mayo		103		247		-143
Junio		85		206		-121
Julio		90		273		-182
Agosto		68		201		-133
Septiembre		80		246		-166
Octubre		66		255		-189
Noviembre		83		217		-134
Diciembre		64		164		-100



Fuente: INDEC, Dirección Nacional de Estadísticas del Sector Externo.

Cuadro 25. Importaciones desde Brasil según principales rubros. Marzo y primer trimestre de 2019 y 2020

Rubros	Importaciones desde Brasil					
	Marzo			Primer trimestre		
	2020 [*]	2019 [*]	Variación porcentual	2020 [*]	2019 [*]	Variación porcentual
Millones de dólares						
Total	717	830	-13,6	2.070	2.511	-17,6
Bienes de capital (BK)	111	109	1,8	313	316	-0,9
Bienes intermedios (BI)	263	315	-16,5	782	960	-18,5
Combustibles y lubricantes (CyL)	23	4	475,0	48	17	182,4
Piezas y accesorios para bienes de capital (PyA)	113	131	-13,7	386	393	-1,8
Bienes de consumo (BC)	73	85	-14,1	203	223	-9,0
Vehículos automotores de pasajeros (VA)	132	186	-29,0	339	602	-43,7
Resto	0	0	///	0	0	380,6

Fuente: INDEC, Dirección Nacional de Estadísticas del Sector Externo.

Cuadro 26.

Exportaciones a Brasil según principales rubros. Marzo y primer trimestre de 2019 y 2020

Rubros	Exportaciones a Brasil					
	Marzo			Primer trimestre		
	2020 ^e	2019 [*]	Variación porcentual	2020 ^e	2019 [*]	Variación porcentual
	Millones de dólares		%			
Total	759	904	-16,0	2.280	2.512	-9,2
Productos primarios (PP)	204	146	39,7	577	572	0,9
Animales vivos	0	0	-59,2	0	0	///
Pescados y mariscos sin elaborar	1	1	-	4	3	33,3
Miel	-	-	-	-	-	-
Hortalizas y legumbres sin elaborar	31	24	29,2	89	84	6,0
Frutas frescas	13	7	85,7	32	28	14,3
Cereales	156	111	40,5	446	448	-0,4
Semillas y frutos oleaginosos	0	1	-52,0	2	4	-50,0
Tabaco sin elaborar	0	0	458,2	0	0	///
Lanas sucias	0	0	-74,2	0	0	-62,1
Fibras de algodón	-	-	-	-	-	-
Minerales metalíferos, escorias y cenizas	-	-	-	-	0	-100,0
Resto de productos primarios	2	2	-	5	5	-
Manufacturas de origen agropecuario (MOA)	92	97	-5,2	330	321	2,8
Carnes y sus preparados	6	6	-	22	18	22,2
Pescados y mariscos elaborados	10	9	11,1	27	23	17,4
Productos lácteos	11	20	-45,0	52	66	-21,2
Otros productos de origen animal	1	0	///	2	1	100,0
Frutas secas o procesadas	3	4	-25,0	7	9	-22,2
Café, té, yerba mate y especias	0	0	-35,0	1	1	-
Productos de molinería y sus preparaciones	28	20	40,0	90	87	3,4
Grasas y aceites	4	5	-20,0	35	28	25,0
Azúcar, cacao y artículos de confitería	1	3	-66,7	9	9	-
Preparados de hortalizas, legumbres y frutas	18	19	-5,3	51	50	2,0
Bebidas, líquidos alcohólicos y vinagre	3	4	-25,0	13	9	44,4
Residuos y desperdicios de la industria alimenticia	2	1	100,0	4	4	-
Extractos curtientes y tintóreos	2	3	-33,3	7	8	-12,5
Pieles y cueros	0	1	-26,4	1	1	-
Lanas elaboradas	-	0	-100,0	0	0	-25,1
Resto de MOA	2	3	-33,3	10	8	25,0
Manufacturas de origen industrial (MOI)	440	632	-30,4	1.281	1.519	-15,7
Productos químicos y conexos	33	49	-32,7	103	146	-29,5
Materias plásticas y sus manufacturas	39	49	-20,4	117	153	-23,5
Caucho y sus manufacturas	12	13	-7,7	38	41	-7,3
Manufacturas de cuero, marroquinería, etcétera	0	0	-59,0	0	0	-77,9
Papel, cartón, impresos y publicaciones	6	7	-14,3	19	27	-29,6
Textiles y confecciones	6	8	-25,0	16	24	-33,3
Calzado y sus partes componentes	0	1	-99,1	0	1	-99,1
Manufacturas de piedra, yeso, vidrio, etcétera	3	6	-50,0	11	14	-21,4
Piedras, metales preciosos y sus manufacturas, monedas	-	-	-	-	0	-100,0
Metales comunes y sus manufacturas	24	22	9,1	68	64	6,3
Máquinas y aparatos, material eléctrico	31	43	-27,9	105	113	-7,1
Material de transporte terrestre	284	433	-34,4	791	930	-14,9
Vehículos de navegación aérea, marítima y fluvial	-	s	s	s	s	s
Resto de MOI	3	s	s	s	s	s
Combustibles y energía (CyE)	24	29	-17,2	92	100	-8,0
Petróleo crudo	-	-	-	-	-	-
Carburantes	13	19	-31,6	44	58	-24,1
Grasas y aceites lubricantes	0	0	-67,2	1	1	-
Gas de petróleo, otros hidrocarburos gaseosos y energía eléctrica	11	s	s	47	s	s
Resto de combustibles	0	s	s	1	s	s

Fuente: INDEC, Dirección Nacional de Estadísticas del Sector Externo.